

İÇ BATI ANADOLU MİMARİSİ: NEOLİTİK'TEN DEMİR ÇAĞI'NA YERLEŞMELERİN BAŞLANGICI VE GELİŞİMİ

*The Architecture of Central Western Anatolia: The Beginning and Development of Settlements
from the Neolithic Period to the Iron Age*

Erkan FİDAN*

Öz: Bu makalede, Ege sahil kesimi ile Orta Anadolu arasında kalan ve İç Batı Anadolu olarak tanımlanan bölgede, Neolitik'ten Demir Çağı'na kadar olan süreçteki mimari gelişim kronolojik olarak anlatılmaktadır. Bugünkü bilgilerimizle bölgede kalıcı anlamdaki ilk açık hava yerleşim yeri, MÖ 7000 civarına tarihlenen Bilecik Bahçelievler yerleşmesidir. Bahçelievler yanında az sayıda diğer yerleşmeler, dönem mimarlığı hakkında bilgiler verir. Bölgedeki mimari gelişim İlk Kalkolitikte takip edilebilirken, dönemin ikinci yarısında bölge mimarisi adeta gerileme evresi yaşar. Yerleşmeler, ovalardan görece daha korunaklı olan mağara ya da doğal tepelerin üstüne taşınır. Bilinen az sayıda mimari unsur ise zayıf özellikler gösterir. Bu dönemdeki gerileme, iklimdeki değişimle de açıklanmaktadır. Kalkolitik'in sonunda tekrar yerleşmelerin kurulduğu bölgede özellikle MÖ 4. binyılın sonu ve MÖ 3. binyılda artık mimari tekrar gözlemlenebilir düzeye gelir. MÖ 3. binyılın ortalarında ise bölgede adeta bir nüfus patlaması yaşanır. Ayrıca bu dönemde yöneticilerin varlığı mimariye de yansır, bölgede ilk defa yönetici yapıları ortaya çıkar. Bölgede çoğunlukla boyut olarak 4-5 hektarı geçmeyen yerleşmeler görülür. Bu yerleşmelerin tamamında yan yana dizilmiş evler, ortadaki avluya açılır. Söz konusu yerleşmeler belirli sayıda insanın yaşayabileceği şekilde dışı kapalı bir yerleşim modeli olarak önceden tasarlanarak inşa edilmiştir. MÖ 3. binyılın ikinci yarısında bölgede yine bir değişim yaşanır. Merkezleşme olarak tanımladığımız bu dönemde küçük ölçekli yerleşmelerin azaldığı, bunların yerine büyük boyutlu merkezi yerleşmelerin ortaya çıktığı görülür. Bu durumun temeldeki nedeni yine iklimsel değişimle açıklanır. MÖ 2. binyılla birlikte ise ilk defa bölgede gerçek anlamda şehirleşmenin başladı-

Abstract: This paper chronologically describes the architectural development in the region defined as Central Western Anatolia, lying between the Aegean coast and Central Anatolia, from the Neolithic Period to the Iron Age. To the best of our knowledge, the first permanent open-air settlement in the region is the Bilecik Bahçelievler settlement from ca. 7000 BC. Besides Bahçelievler, a small number of other settlements provide information about the architecture of the period. While the architectural development in the region can be traced in the Early Chalcolithic, the architecture of the region experiences a regression phase in the second half of the period. During this period, safe shelters in caves or on natural heights replaced the lowland settlements from previous periods. The few known architectural elements demonstrate a poorer quality. The regression in this period is explained by climate change as well. The region seems to have been densely resettled for the first time at the end of the Chalcolithic; especially the end of the 4th and the 3rd millennia BC provide strong evidence of architectural remains. The middle of the 3rd millennium BC saw a population explosion. This period also reveals the presence of a ruling elite, suggested by the first administrative buildings that appear in the region. The settlements in the region are typically smaller than 4-5 ha in size. All settlements from the region are formed by adjacent buildings surrounding a court at the centre. These sites were designed as self-enclosed settlements housing a limited number of residents. The second half of the 3rd millennium BC is characterized by a transition in the region. In this era of centralisation, small settlements have been mostly abandoned, whereas central settlements of larger sizes have been established. This phenomenon is

* Doç. Dr., Bilecik Şeyh Edebali Üniversitesi, İnsan ve Toplum Bilimleri Fakültesi, Arkeoloji Bölümü, erkanfidan@gmail.com. ORCID: 0000-0002-6777-927X.

Makale Türü: Araştırma | Geliş Tarihi: 18.04.2023 | Kabul Tarihi: 02.05.2023 | Atıf: Fidan E. 2023, "İç Batı Anadolu Mimarisi: Neolitik'ten Demir Çağı'na Yerleşmelerin Başlangıcı ve Gelişimi". *Septem Artes* 1 (2023), 1-16.

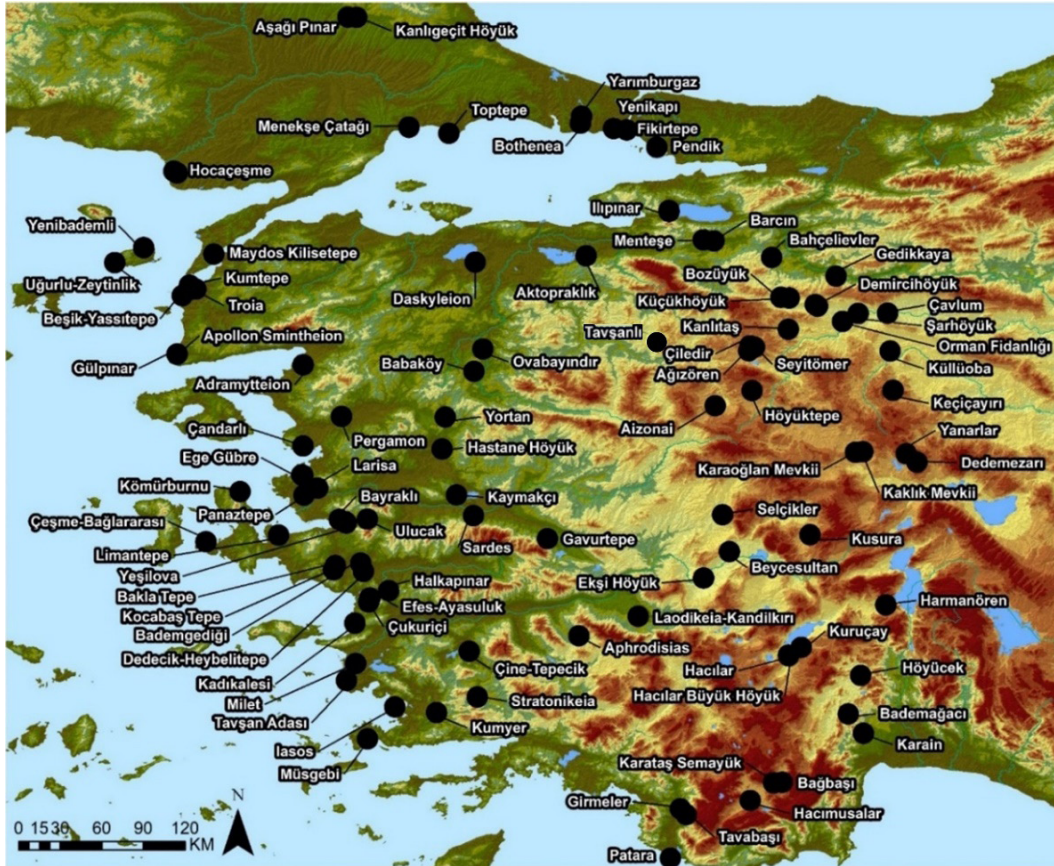
ğını ve saray olarak tanımlanabilecek anıtsal yapıların inşa edildiğini söyleyebiliriz. Ancak bu döneme ilişkin kazı sayısının az olması bu gelişimi tam olarak görmemizi engeller. MÖ 1200'ler civarında başka bir anlatımla Tunç Çağı'nın sonunda bölgede yerleşim sayıları çok azalır, varlıkları devam eden yerleşmeler ise zayıf birer köy haline gelir.

Anahtar Kelimeler: İç Batı Anadolu, Mimari, Neolitik, Kalkolitik, Tunç Çağı.

also essentially explained by climate change. The following 2nd millennium BC defines the first real urbanisation in this region with the appearance of the earliest monumental palaces. The low number of excavations related to this era, however, prevents a clear picture of the region. Around 1200 BC, which coincides with the end of the Bronze Age, the number of settlements in this region dropped dramatically. The few surviving settlements represent the character of small villages.

Keywords: Central Western Anatolia, Architecture, Neolithic, Chalcolithic, Bronze Age.

Son yıllarda yapılan yeni kazı ve araştırmalar, Anadolu'nun batı yarısındaki mimarlık bilgilerimizi arttırmaya devam etmektedir. Mimari unsurlardan yola çıkılarak İç Batı Anadolu'da Neolitik Dönemde yerleşmelerin başlangıcının yanında Kalkolitik ve Tunç Çağlarındaki gelişiminin konu edildiği bu makale, özellikle son 30-40 yılda olgunlaşan güncel verilere dayanmaktadır. İç Batı Anadolu olarak adlandırılan bölge esasen Ege Denizi sahil kesimi ve yakın çevresi ile Orta Anadolu arasındaki bölgeyi içerir. İç Batı Anadolu söz konusu iki bölge arasında bir geçiş niteliğindedir. Bölge günümüz il dağılımına göre kuzeyden itibaren Bursanın doğusunu, Bilecik, Eskişehir ve Kütahya illerini, daha güneyde Afyonkarahisar ve Denizli'nin kuzey doğusunu ve en güneyde ise Isparta, Burdur ve Antalya'nın batı yarısını kapsar. Akarsu bakımından zengin olan bölge, özellikle söz konusu akarsu vadilerinin yardığı çöküntü ovalarından oluşur. Dağlık bir plato olarak da tanımlayabileceğimiz bölge, yerleşim açısından oldukça müsaittir¹.

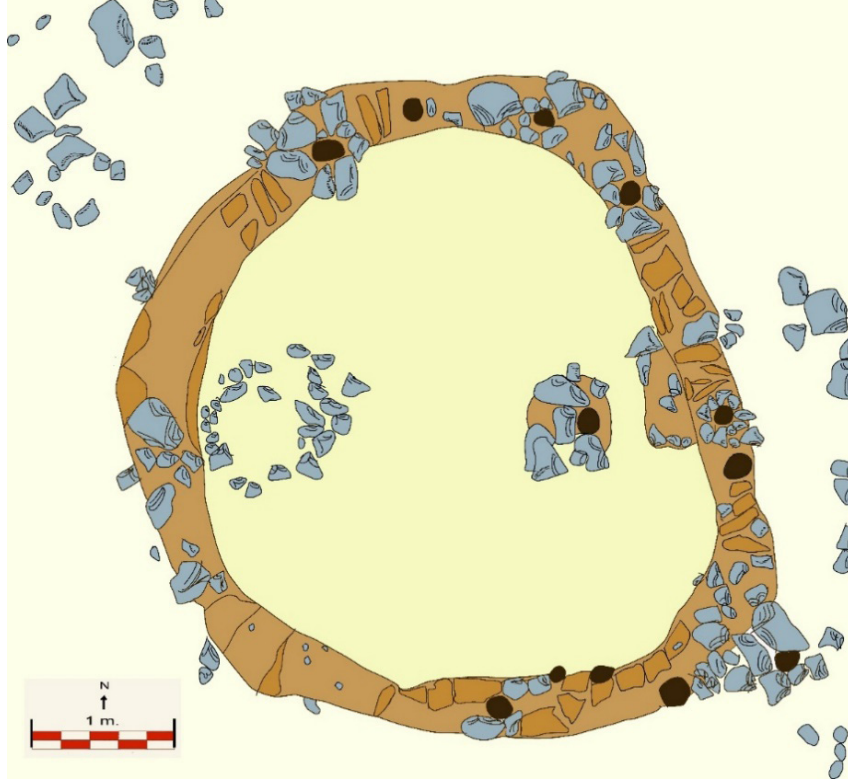


Figür 1: Anadolu'nun Batı Yarısındaki Önemli Yerleşmeler².

1 Atalay 1997, 31; Darkot – Tuncel 1988.

2 Harita tarafımızca tasarlanmıştır.

Bölgede bilinen en eski açık hava yerleşmesi Bilecik Bahçelievler yerleşmesidir. Yazarın bilimsel danışmanlığında 2019-2021 yılları arasında üç sezon kurtarma kazısı gerçekleştirilen Bahçelievler'de MÖ 7000'e tarihlenen yerleşmenin en eski tabakasında (8. tabaka) ana toprağa açılmış, çukur tabanlı oval bir yapı ortaya çıkarılmıştır³. Bu şekliyle bölgenin en eski yapısı olarak da tanımlayabileceğimiz kulübenin kullanım dışı kaldığı ya da ritüel amaçlı yakıldığı anlaşılmıştır. Bahçelievler'de MÖ 7. binyılın sonlarına kadar (7-3. tabakalar) yapım tekniğindeki bazı uygulama farklılıklarında görülen değişimlerle yuvarlak/oval plan geleneğinin devam ettiği görülür (fig. 2). Ancak söz konusu binyılın sonunda MÖ 6100-6000 arasına tarihlenen yerleşmenin en üst prehistorik evresinde (2. tabaka) yuvarlak/oval plan yerine ilk defa dörtgen yapılar kullanılmaya başlanır⁴.



Figür 2: Bahçelievler Yerleşmesi, 7. Tabaka Düz Tabanlı Yuvarlak Ev Planı (MÖ 6850-6600)
(Bahçelievler Kazı Arşivi).

Bilecik Bahçelievler'den sonra yine bölge için erken yerleşmelerden bir tanesi, Bursa Yenişehir'de yer alan Barcın Höyük'tür. Bahçelievler'e kuş uçuşu yaklaşık 30 km mesafede yer alan Barcın Höyük, Bahçelievler'den farklı olarak, erken evrelerden itibaren dörtgen mimariyi barındırır⁵. MÖ 7. binyılın ortalarına tarihlenen mimari, yan yana sıralanmış evlerden oluşur. Burada kazık olarak tanımlanan ahşap direkler, sıkıştırılmış çamur ile sabitlenmiş ve dış yüzeyleri sıvanmıştır⁶. Bahçelievler ve Barcın gibi bölge için erken iki yerleşme yanında Marmara Bölgesi'nde Fikirtepe olarak tanımlanan kültür kendini gösterir⁷. Kültürün adını aldığı İstanbul Fikirtepe kazılarında, çukur tabanlı, yuvarlak/oval planlı, 2,5 ila 5 m çap aralığında basit kulübeler ortaya çıkarılmıştır⁸. Kültüre ait başka önemli bir yerleşme olan Pendik'te ise

3 Fidan 2020; Fidan et al. 2022, 141-142.

4 Fidan et al. 2022, 141.

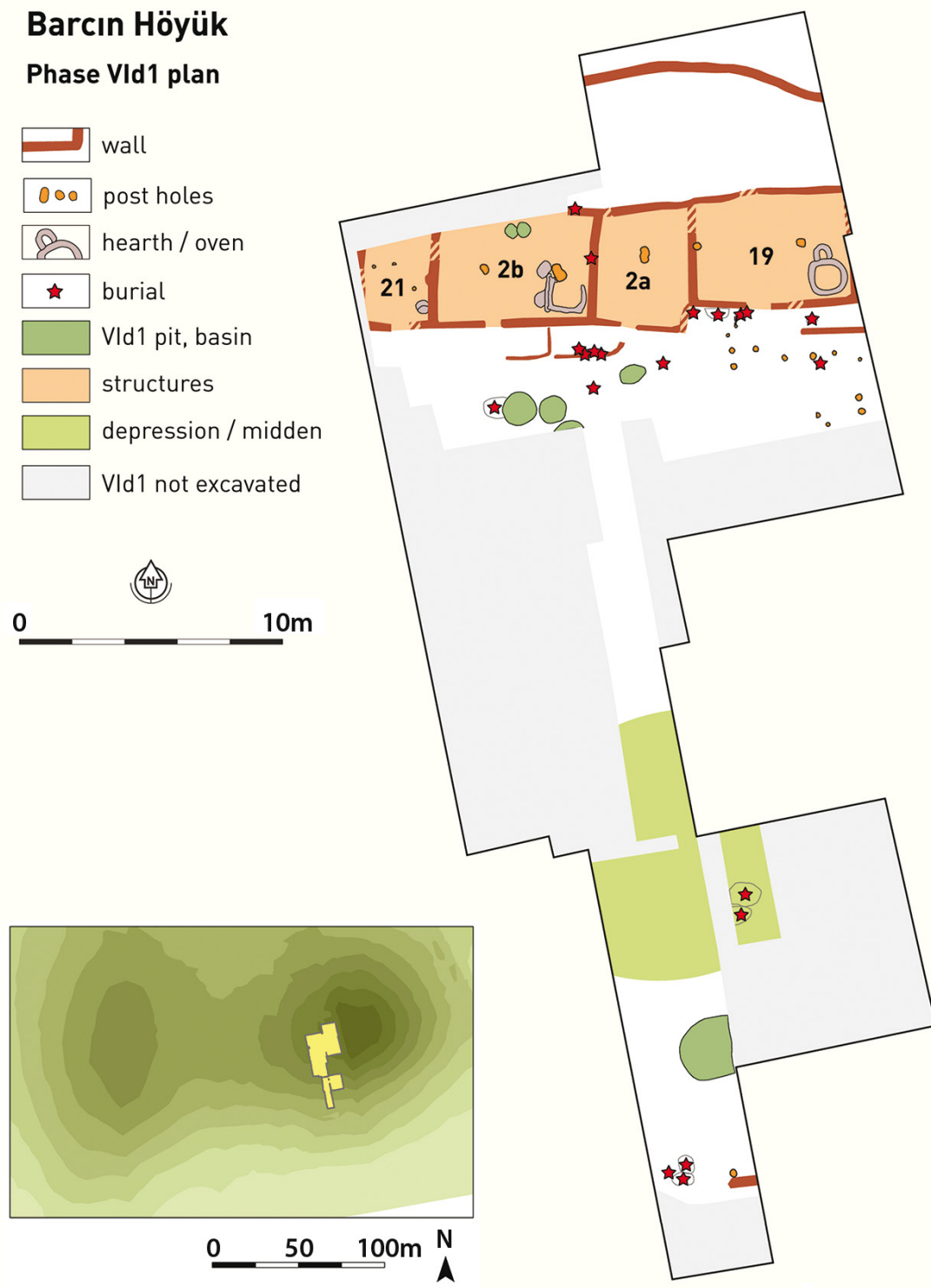
5 Gerritsen – Özbal 2019, 58-60.

6 Gerritsen – Özbal 2019, 60-67.

7 Özdoğan 1979.

8 Bittel 1969-70, 1-10.

çukur tabanlı yapılar haricinde, düz zeminli yapıların da olduğu bilinmektedir. Bölgede, Bursa Ilıpınar'ın X. tabakasında, çamur levha tekniğinin yanı sıra kazık delikli mimari görülürken⁹, İstanbul Yenikapıda yuvarlak veya dikdörtgen planlı taş dizili yapılar açığa çıkarılmıştır¹⁰.



Figür 3: Barcın Höyük VId1 Tabakası Mimari Çizimi (Gerritsen – Özbal 2019, fig.2).

9 Cookson 2008, 149-203.

10 Kızıltan – Polat 2013, 113-165.

İç Batı Anadolu'nun orta kesiminde kazısı yapılan tek tanımlı Neolitik yerleşme ise Denizli'deki Ekşi Höyük'tür. Yerleşmede bilinen en eski tabakalar, MÖ 6750-6600 arasına tarihlenir ve bu tabakalarda kireç tabanlı dörtgen yapılar bulunmaktadır¹¹. Bunun üzerinde ise MÖ 7. binyılın ortalarına tarihlenen tabakalarda, apsidal ve dörtgen planlı yapılar ortaya çıkarılmıştır¹². Daha güneyde, Göller Bölgesi olarak adlandırılan bölgede konumlanan Bademağacı yerleşmesinde, C 14 analizlerine göre MÖ 7000 ila 6700 arasına tarihlenen ve kabaca Bahçelievler'le çağdaş olan erken tabakalarda tabanlar bulunmuştur. Bunların altındaki arkeolojik dolgunun ise daha eskiye gidebilecek kalınlıkta olduğu öngörülmekle beraber ne yazık ki söz konusu dolguda henüz kazı yapılmamıştır¹³. MÖ 7. binyılın sonlarına doğru, MÖ 6300-6000 tarihleri arasına tarihlenen Bademağacı mimarisi ise daha geniş alanda ortaya çıkarılabilmektedir. Taş temelsiz kerpiç kullanılarak inşa edilmiş birbirinden bağımsız dörtgen yapılar yangın geçirmiştir. Yapıların içlerinde ocak ve fırın gibi taşınmaz yapı öğeleri bulunmuştur. Bu evrenin hemen sonrasında yine Göller Bölgesi'nde yer alan Hacılar yerleşmesinde de dörtgen planlı iki odalı evler açığa çıkarılmıştır¹⁴.

İç Batı Anadolu mimarlığında MÖ 6000 önemli kırılma noktalarından bir tanesidir. Bu tarihten sonra yerleşmelerde yeni bir düzen karşımıza çıkar. Artık yerleşmelerin sınırları bellidir. Yerleşmeler savunma duvarı ile çevrelenir ya da evlerin arka kısımları savunma duvarı işlevini görür. Önceden planlanarak inşa edilen belli sayıda insanı barındırabilecek yerleşmeler oluşmaya başlar. Bu dönemde Kuruçay'daki sur ve bastiyonlar oldukça önemli bir unsur olarak karşımıza çıkar¹⁵. Kuruçay ile aynı bölgedeki Hacılar yerleşmesinin II. tabakasında da tek sıra taş temelli kalın bir kerpiç duvarla çevrili ve bu duvar üstündeki kulelerle tanımlanan bir mimari planlama görülür¹⁶. Kazının hafiri Mellaart'a göre yerleşme kullanım işlevlerine göre; kutsal alan, ışıklar ve konutlar gibi belirli alanlara ayrılmıştır¹⁷. Büyük bir yangın sonucu yıkılan yerleşmenin üstüne kurulan ve Hacılar I olarak tanımlanan yeni yerleşme ise dışı kapalı şekilde, ortada merkezi bir avluya dayanan yeni bir yerleşim modeliyle tasarlanmıştır. İç Batı Anadolu mimarlığında yaşanan bu değişim, MÖ 6. binyıl ile birlikte daha tanımlı hale gelir. Güney Marmarada Ilıpınar ve Aktopraklık yerleşmelerinde dairesel plan veren, birbirine bitişik şekilde kendi duvarları olan evler merkezi avluya bakacak şekilde inşa edilmiştir¹⁸. Ancak bu sistem söz konusu binyılın ortalarında adeta bıçakla kesilmiş gibi kesintiye uğrar. Yukarıda adı geçen ve kalıcı konutlardan oluşan her iki yerleşme, yuvarlak/oval planlı, dal örgü tekniğiyle yapılmış kulübelerin olduğu basit yerleşimlere dönüşür¹⁹. Bu durum bölgeye yeni insan göçleri ya da iklimdeki değişimle açıklanmaya çalışılabilir. Söz konusu binyılın ortalarına tarihlenen Eskişehir'deki Kanlıtaş ve Orman Fidanlığındaki mimari veriler ise yerleşmelerin ovalardan ziyade daha korunaklı olan tepelerde kurulmaya başladığını gösterir²⁰.

Bu aşamadan sonra bölge mimarlığı için bir toparlanma aşaması olarak nitelendirebileceğimiz ama kazıların yetersizliğinden dolayı az bilgi sahibi olduğumuz Son Kalkolitik'te Kuruçay'da taş temel üzerine kerpiçten dörtgen planlı 1 ila 3 odadan oluşan evler, Beycesultan'da ise bağımsız dörtgen yapılar görülmeye başlanır²¹.

11 Dedeoğlu et al. 2023, 6-7.

12 Dedeoğlu et al. 2023, 7; Dedeoğlu et al. 2019.

13 Duru – Umurtak 2020.

14 Mellaart 1970.

15 Duru 2008.

16 Mellaart 1970.

17 Mellaart 1970.

18 Karul 2017, 161-167; Cookson 2008, 149-203.

19 Karul 2017, 112-113.

20 <http://www.kanlitas.com/>; Efe 2001.

21 Duru 2008, 123-132.



Figür 4: Aktopraklık İlk Kalkolitik Yerleşmesi (Karul 2017, fig.80).

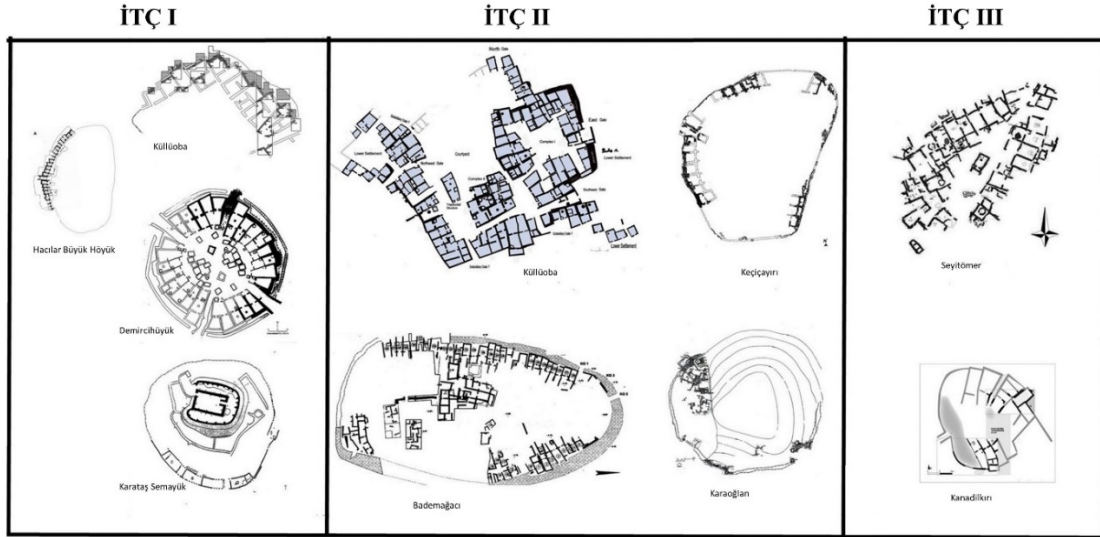
İç Batı Anadolu mimarlığındaki en önemli sıçrama ise MÖ 3. binyıl olarak adlandırdığımız İlk Tunç Çağı (İTÇ) ile birlikte olur²². Sadece bölgede değil Ege Dünyası ve Yakındoğuda da önemli değişimler görülür. Dönemin başlarında Yunan karası, Neolitik Dönemin sonundadır, MÖ 3. binyılın ortalarına gelmeden Erken Minos ve İlk Hellas olarak tanımlanan güçlü kültürler oluşmaya başlar. Mezopotamyada ise MÖ 4. binyıl sonundaki Geç Uruk ve akabindeki Jemdet Nasr kültürlerinden sonra MÖ 3. binyılda Er Hanedanlar dönemi başka bir anlatımla Sümerler; söz konusu binyılın sonlarında ise Akkadlar tarih

22 Fidan 2022.

sahnesinde yerini alır. Anadolu'nun doğu yarısında İTÇ başıyla beraber Erken Transkafkasya ya da Karaz Kültürü olarak tanımlanan kültürün etkili olduğunu biliyoruz. Güneydoğu Anadolu ise her zaman olduğu gibi Mezopotamya kültürleri ile ilişkilidir.

İç Batı Anadolu'da bu dönemin başlangıcı olarak gaga ağızlı testinin görülmesi kabul edilir²³. Bu dönemde bölge yaklaşık 300'er yıl arayla İTÇ IA, IB, İTÇ II ve İTÇ III olarak ayrılır. Bu dönemde İç Batı Anadolu'nun kuzey kesiminde Demircihüyük²⁴, Küllüoba²⁵, Keçiçayırı²⁶ ve Seyitömer²⁷ yerleşmeleri; bölgenin orta kesiminde Beycesultan²⁸, Kandilkırı²⁹, Kaklık³⁰ ve Karaoğlan Mevkii³¹ ve Antalya-Burdur çevrelerinde ise Hacılar Büyük Höyük³², Karataş-Semayük ve Bademağacı³³ yerleşmeleri mimari açıdan en iyi bilgileri verir. Yazar tarafından 2021 yılında kazılmaya başlanan ve dönemin tüm evrelerini içeren Kütahya Tavşanlı Höyük ise kapladığı yaklaşık 45 hektarlık alan ile ileriki yıllarda dönem arkeolojisi için yeni bilgiler vermeye adaydır.

T. Efe tarafından İTÇ'ye geçiş evresi olarak tanımlanan³⁴ ve MÖ 3200-3000 arasına tarihlenen döneme ait bölgedeki mimari unsurlar Küllüoba ve Kaklık Mevkii'nden bilinir³⁵. Özellikle Küllüobada çok tanımlı şekilde ortaya çıkarılan evlerin yan yana inşa edildiği ve ortak avlu prensibine dayanan yerleşim sistemi, İlk Kalkolitikte ilk defa bölgede görülen modelin geliştirilmiş halidir³⁶. Demircihüyük kazılarının başkanı M. Korfmann, bilindiği gibi Demircihüyükteki radyal yerleşim modelini 1980'lerde "Anadolu Yerleşim Planı" olarak tanımlayarak, bu planın İlk Tunç Çağı'nda Anadolu'nun geneline yayıldığını söylemiştir³⁷. Ancak bu durum son yıllarda yazar tarafından yeniden değerlendirilmiştir³⁸.



Figür 5: İç Batı Anadolu İlk Tunç Çağı Yerleşmeleri (Fidan 2022, fig. 3).

23 Fidan et al. 2015, 65; Fidan 2022.

24 Korfmann 1983.

25 Fidan 2012.

26 Fidan 2016, 89-96.

27 Bilgen 2011; Bilgen 2013; Ünan – Ünan 2022.

28 Lloyd – Mellaart 1962.

29 Oğuzhanoglu 2021, 1-30.

30 Efe et al. 1995.

31 Topbaş et al. 1998.

32 Umurtak 2020.

33 Duru – Umurtak 2008; Duru – Umurtak 2020.

34 Efe et al. 1995, 376.

35 Fidan 2012, fig. 7; Efe et al. 1995, fig. 3.; Efe – Ay Efe 2001.

36 Fidan 2012; Fidan 2013.

37 Korfmann 1983, 222.

38 Fidan 2013; Fidan 2021a.

M. Korfmann'ın tanımlamasının ardından geçen 40 senede bölgede yapılan kazılar aslında, söz konusu yerleşim şemasının esasen İç Batı Anadolu için tipik bir yerleşim şekli olduğunu göstermiştir³⁹. Kalkolitik Çağ'da bölgede başlayan bu yerleşim şekli İTÇ içinde gelişerek devam etmiştir. Bu gelişim içinde yerleşmelerin dış sınır hatları her zaman yuvarlak olmak zorunda değildir. Oval, yamuk, hatta dörtgen planlı olabilirler. Çünkü yerleşimlerin genel yerleşim planı, oturdukları topografyaya ve çevresel özelliklere göre şekillenir. İç Batı Anadolu'da bu süreçte geniş alanda kazılan Küllüoba, Demircihöyük, Keçiçayırı, Karaoğlan, Seyitömer, Bademağacı, Hacılar Büyük Höyük, Kandilkırı ve Karataş-Semayük yerleşmelerinin tamamında bu sistem uygulanmıştır⁴⁰. Mellaart kazılarında bu dönemin dar alanlarda kazıldığı Beycesultan ve Lambın kazdığı Kusura yerleşmesinin genel yerleşim planı hakkında yorum yapmak ise çok zordur⁴¹.

Bu yerleşmelerden Demircihöyük'te dairesel bir plan söz konusudur. Burada ortak duvarı kullanan yapılar yan yana inşa edilir. Yapıların arka duvarları ise dış kısımda testere dişini andıran yerleşmenin savunma duvarını oluşturur. Evler, yerleşmenin genel şeklini verebilmek amacıyla, ön tarafa doğru daralır ve trapez şeklini alır. Kendi içinde kapalı bu sistemde evler de ortadaki avluya açılır⁴². Aynı yerleşim mantığı, MÖ 3. binyılın başında Hacılar Büyük Höyük'te geçerlidir. Burada yan yana dizilmiş evler, testere diş şeklinde dönüş yapmakta ve bu şekilde ortadaki avluya açılarak yerleşim kapalı bir plana sahiptir. Her iki yerleşmeden de daha erken olan MÖ 3200-3000 arasına tarihlenen Küllüoba'nın Batı Koni 5. evresinde de yan yana dizili evler ortadaki avluya açılır⁴³. Antalya'da Elmalı ovasında yer alan Karataş Semayük'te ise bu dönemde ortada merkezi yapı olarak tanımlanan özel bir yapıyla, bu yapının etrafındaki bir çitin iç tarafına yerleştirilmiş evler yer alır⁴⁴. Merkezi Yapı olarak tanımlanan bina, doğal bir yükseklik üzerine inşa edilmiştir. Söz konusu merkezi yapı kalın kerpiç tuğlalardan inşa edilmişken, bu yapıyı çevreleyen diğer yapılarda *pisé* ve dal-örgü gibi yapıım teknikleri kullanılmıştır. Söz konusu dal örgü/ *pisé* yapılar ortadaki avluya açılır. Ancak bu sefer yukarıda bahsedildiği gibi ortada evlerin açıldığı boş alana özel bir yapı konumlandırılmıştır. İTÇ I Dönemi'ndeki bu yapı, bölgede yöneticilerin mimariye ilk yansıması olarak kabul edilmelidir.

İTÇ 2'ye geldiğimizde, başka bir anlatımla MÖ 2700'lerde Batı Anadolu'da yerleşme sayılarında büyük bir artış görülür. İTÇ I'den devam eden Demircihöyük, yine Eskişehir'deki Keçiçayırı ve Küllüoba, Kütahya Çiledir Höyük ve Seyitömer, Afyon'da Karaoğlan ve Antalya'nın kuzeyindeki Bademağacı gibi yerleşmeler bazı küçük mimari farklılıklar haricinde bu dönemde de yerleşim düzeni açısından birbirlerinin kopyası gibidir. Bu yerleşmelerin tamamı tek seferde planlanarak yapılmış, belirli sayıda kişinin yaşayabileceği, dışa kapalı yerleşmelerdir. Tamamı ovalarda kurulmuş olan bu yerleşmelerden Keçiçayırı bir tepe üzerinde yer alması, Küllüoba ise bir yönetici yapısına sahip olmasıyla diğerlerinden ayrılırlar. Karataş Semayük'ten sonra dönemin ortalarında Küllüoba'da da Kompleks 2 olarak tanımlanan bir yönetici yapısının olması, siyasi yapıdaki devamlılığın göstergesidir⁴⁵. 4-5 hektarı aşmayan küçük boyutlu yerleşmeler olarak görebileceğimiz bu yerleşmelerin mimari açıdan birbirine benzediği açıktır. 45 hektarlık bir yayılımı olan Tavşanlı Höyük'te İTÇ çok dar bir alanda kazılmış olsa da jeoradar görüntüleri söz konusu bu dönemde cadde ve sokaklardan oluşan bir aşağı şehir varlığını ortaya koymuştur⁴⁶. Bu sebeple İç Batı Anadolu'ya özgü olduğunu düşündüğümüz bu model sadece sitadellerle sınırlı kalabilir. Aşağı yerleşmesi olan ve diğer yerleşmelere göre çok büyük boyuttaki Tavşanlı, bölgedeki mimari düzene yeni bir yaklaşım getirebilir.

Dönemin ikinci yarısına tarihlenen Erken İTÇ III, İç Batı Anadolu'da önemli bir değişimi temsil eder. Çark yapımı çanak çömleğin kullanılmasıyla karakterize olan bu dönemde bölgede, yerleşme sayıları bir önceki döneme göre çok azalır. Merkezileşme olarak tanımlayacağımız Erken İTÇ III'te büyük boyutlu

39 Yazar bu yerleşim şemasını "İç Batı Anadolu Yerleşim Modeli" olarak tanımlamaktadır. Bkz. Fidan 2013.

40 Fidan 2021a, fig. 13.

41 Lloyd – Mellaart 1962; Lamb 1937.

42 Korfmann 1983.

43 Fidan 2012.

44 Mellink 1964, 269-278; Warner 1994.

45 Efe – Fidan 2008.

46 Fidan 2021a, fig. 10-11. Yüzey araştırmaları, 2022-01.BŞEÜ.04-02 proje numarası ile Bilecik Şeyh Edebali Üniversitesi Bilimsel Araştırma Projeleri Birimi tarafından desteklenmiştir.

yerleşmeler ve bu yerleşmelere üretim yapan bazı küçük ölçekli yerleşmeler devam eder⁴⁷. Bu durum son yıllarda, söz konusu dönemde bölgede yaşanan iklimsel değişimle açıklanmaya çalışılır⁴⁸. Binyılın sonunda, İTÇ IIIb olarak tanımlanan ve MÖ 2200-1950 arasına tarihlenen döneme ilişkin mimari veriler ise çok yetersizdir. Küllüoba'dan bildiğimiz şekliyle mimari Orta Anadolu'da olduğu gibi birbirinden bağımsız şekilde inşa edilmiş dörtgen planlı yapılarla karakterize olur⁴⁹. 2021 yılından itibaren yazarın başkanlığında kazılmaya başlanan Kütahya Tavşanlı Höyükteki ilk sonuçlar, yerleşmede bu döneme ait kalın ve yangın geçirmiş kuvvetli bir arkeolojik dolgunun olduğunu göstermiştir. Önümüzdeki yıllarda kazıların bölgedeki bu döneme ilişkin boşluğu gidereceği düşünülmektedir.

Burada tartışılması gereken noktaların başında bölgedeki şehirleşme gelmelidir. Bilindiği gibi erken dönemlere ilişkin olarak 1950'lerde G. Childe tarafından ortaya atılan görüşler, bir yerleşmenin şehir olabilmesi için yerleşim yerinin boyutları ve nüfus yoğunluğu yanında tam gün çalışan uzman işgücü, merkezi depolama, anıtsal kamu yapıları, sınıf toplumu, yazı, bilim, sanat, uzun mesafeli ticaret ve devlet organizasyonu gibi kriterlerin olması gerektiği yönündedir⁵⁰.

G. Childe, söz konusu kriterleri Mezopotamya'daki güçlü kültür öğelerini düşünerek hazırlamıştır. Ama Yakın Doğu'nun geri kalan önemli bir kısmında, bölgelere özgü coğrafi, kültürel ve siyasal nedenlerle şehirciliğin ortaya çıkışı, Mezopotamya'dan farklıdır. M. Özdoğan da şehirleşme süreci ile ilgili olarak; *"Anadolu'yu çevreleyen bölgelerin farklı kültürel birikimleri kadar, Anadolu'nun kendi içindeki ortam çeşitliliği ve her bir bölgenin ayrı kültürel gelişim süreci olması da bu coğrafyanın tümündeki gelişimi açıklayacak tek bir kuram oluşturmayı olanaksız kılmaktadır"* der⁵¹. Bu bakış açısına göre, bizim de katıldığımız şekilde Anadolu'nun herhangi bir bölgesi için geçerli olabilecek genellemeler yapmak mümkün görünmemektedir. Buradan yola çıkarak yazarın özellikle Anadolu'nun batı yarısı için şehirleşme ile ilgili daha önce öne sürdüğü, yönetici sınıfın varlığı, sosyal sınıfları kanıtlayabilecek düzeyde aşağı ve yukarı yerleşmelerin oluşması, artı ürünün depolanması ve zanaatkârlık gibi unsurlara bakılmalıdır⁵². Bu kriterlerin bölgede MÖ 2. binyıl öncesinde oluşmadığı, bu sebeple bölgede MÖ 3. binyıla tarihlenen yerleşmeleri şehir olarak tanımlamanın zor olduğunu belirtmek gerekmektedir. Anadolu'da kent modelinin Mezopotamya'dan farklı olduğunu savunan başka uzmanlar da bulunmaktadır⁵³.

Burada İç Batı Anadolu açısından bizi zorlayan nokta, MÖ 2. binyıl ile ilgili bölgedeki araştırma yetersizliğidir. Zira bölgenin doğusunda Orta Anadolu'da görülmeye başlanan Asur Ticaret Koloni Çağı şehirleri, hatta öncesinde MÖ 3. binyılda Kültepe ve Acemhöyük gibi devasa yerleşmeler ile bölgenin batısında Ege sahil kesiminde Liman Tepe ve Troia gibi yerleşmelerde görülen anıtsal mimari yanında Ege Dünyası'ndaki Minos ve sonrasındaki Miken Kültürüne ait mimari unsurlar, şehirleşmenin başlangıcı olarak kabul edilmelidir. İç Batı Anadolu'da ise bu gelişimi açıklayabilecek yerleşmelerin başında Denizli Çivril'deki Beycesultan gelmektedir. Beycesultan'da söz konusu dönemin en erken tabakası olan V. tabakada yer alan anıtsal yapı (Yanık Saray), yerleşimin bu süreçte önemli bir yönetim merkezi olduğunu göstermektedir⁵⁴.

47 Dedeoğlu 2014; Efe 2017, res. 1.

48 Ocaoğlu et al. 2019; Ülgen et al. 2012.

49 Şahin 2013.

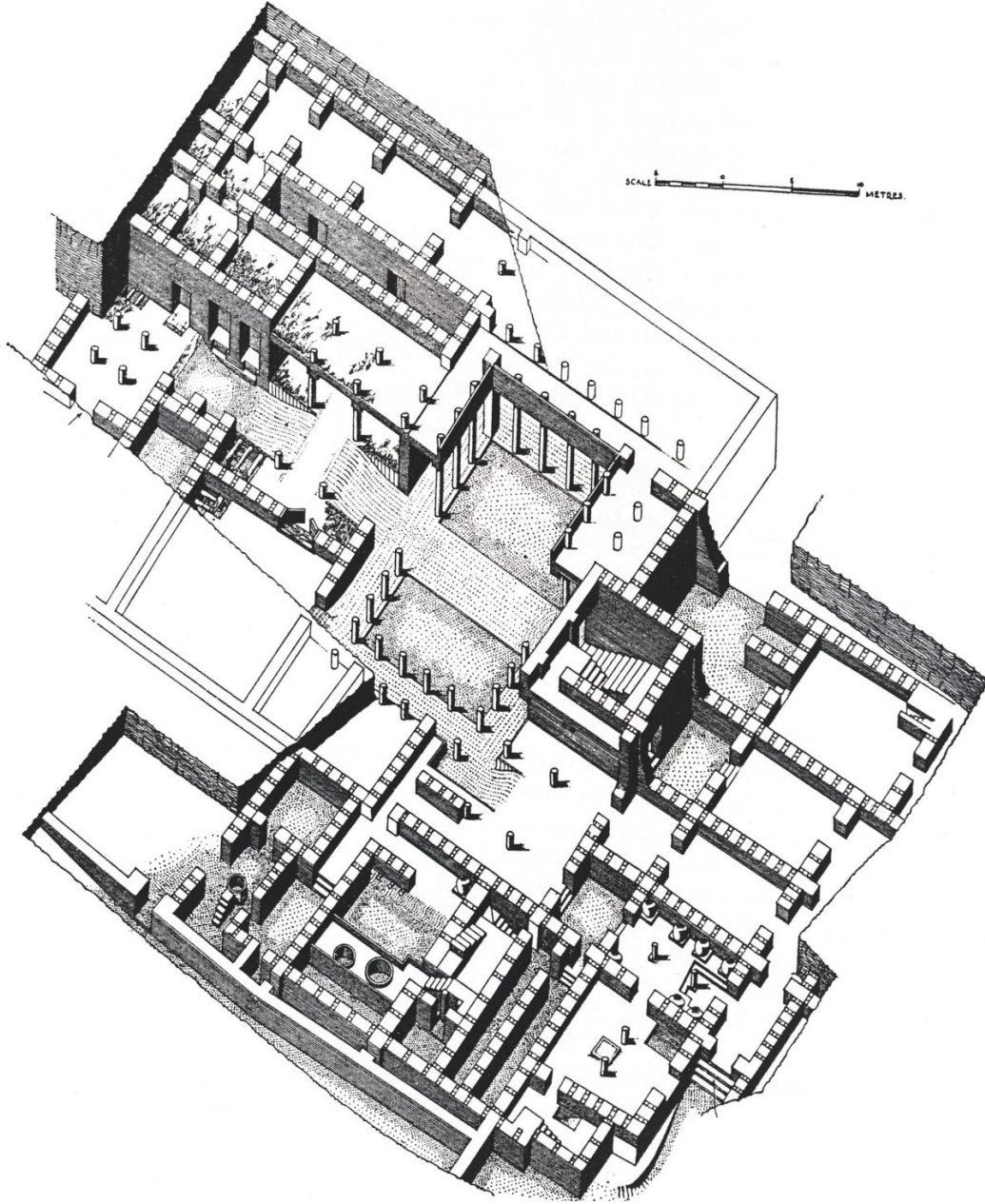
50 Childe 1950; Childe 1979.

51 Özdoğan 2006, 572.

52 Fidan 2021b, 132.

53 Naiboğlu 2018.

54 Lloyd – Mellaart 1965. Bununla birlikte Beycesultan yeni dönem kazılarında üst tabakalardaki tarihsel değişimin ileride bu tabakalarda yapılacak analizle bu tabakalara da yansımaları mümkün görünmektedir. Bu sebeple mutlaka tarihlendirme için E. Abay yönetiminde devam eden kazıların sonuçlarının beklenmesinde yarar vardır.



Figür 6: Beycesultan OTÇ Sarayı (Lloyd – Mellaart 1965, fig. A. 13).

Beycesultan dışında ise bölgede bu döneme ilişkin kısıtlı mimari bilgiler Demircihüyük'teki iki yapı, Seyitömer'deki bağımsız dörtgen yapılar ile Kusura ve Asopos Tepesi'nden gelmektedir⁵⁵. Kazıların çok yeni olduğu Tavşanlı Höyük'te ise ortaya çıkarılmaya başlanan Orta Tunç Çağı (OTÇ) yerleşmesinin çok geniş bir alana yayıldığı ve yerleşmenin, yukarı ve aşağı şehirden oluştuğu anlaşılmıştır. Aşağı şehirde görülen çevre duvarının daha da dışında yerleşmenin devam etme olasılığı düşünüldüğünde yeni kazı sonuçlarını beklemek gerekmektedir.

Bölgenin Hitit İmparatorluk Dönemi ile çağdaş olan Son Tunç Çağı'na (STÇ) geldiğimizde, bu dönemde yazılı belgeler devreye girmiş olmasına rağmen arkeolojik mimari kalıntılar konumuzla ilgili yeterli bilgiyi verecek düzeyde değildir. Bölgenin güneyinde, Teke yarımadasında Lukka, daha kuzeyde Pedassa, Walma, Beycesultan'ın merkez kabul edildiği bölgede Arzawa, iç kuzey Batı Anadolu'ya geldiğimizde Hapalla ve

55 Lamb 1937; Bilgen 2011, 273-297, 395-455; Konakçı 2012; Bilgen 2013, 46-67; Bilgen et al. 2015; Ünan – Kaygısız 2022, 605-650.

Masa gibi ülkelerin olduğu bilinmektedir⁵⁶. Bölgede Luwi olarak belirtilen bir halkın yaşadığı düşünülse de bölge mimarlık kalıntıları henüz bu varsayımları kesin bir kanıtla sunacak nitelikte değildir. Dönem mimarisi Şarhöyük, Asopos Tepesi ve Beycesultandan bilinir. Tavşanlı Höyükte ise bu döneme ilişkin çok sayıda çukur kazılmıştır. Henüz mimari unsurun bulunmadığı yerleşmede, çukurların malzemesi çalışılma aşamasındadır⁵⁷. Asopos Tepesindeki basit mimari izler gibi⁵⁸ Eskişehir Şarhöyükte de Son Tunç Çağ mimarisi, basit yapılar ve avlularla temsil edilir. Ancak Şarhöyükte Hitit İmparatorluk Dönemi'ne ait mühürler ve mühür baskılarının ele geçtiği düşünüldüğünde anıtsal yapıların olabileceği de öngörülmektedir. Höyüğün merkezinde henüz söz konusu tabakaların kazılmamış olması, ileride Şarhöyükte yapılacak kazıları önemli kılmaktadır⁵⁹.

Bu dönemde bölgedeki en önemli mimari veriler ise yine Beycesultandan gelmektedir. İlk dönem İngiliz kazıları yanında 2007 yılında başlayan yeni dönem kazıları, eski kronolojinin ötesinde yeni bilgiler sunmuştur⁶⁰. İlk dönem kazılarında Beycesultanda küçük saray ve ikiz tapınaklar olarak adlandırılan kamu yapılarının devam etmesi, yerleşmenin bu dönemde de bölge için önemli bir yerleşme olmaya devam ettiğini kanıtlar. Burada sokaklar etrafında düzenli bir yerleşim görülür⁶¹. Yeni dönem kazılarında da bir yapı kompleksine ait kalıntılar açığa çıkarılmıştır. Söz konusu kompleksin kuzeybatı köşesinde ise benzerlerini ilk dönem kazılarından da bildiğimiz megaron şekilli tapınak yer alır⁶². Yeni dönem kazılarında STÇ tabakalarından alınan radyokarbon tarihlerinin MÖ 1750-1730 sonucunu vermesi ilk dönem kazılarındaki bulguların da yaklaşık 250 yıl kadar geriye alınması anlamına gelmektedir⁶³. Sokaklarla çevreli, anıtsal mimariye sahip bu mimari ise dönem sonunda MÖ 1200'lerde terk edilir. Yerleşim bunun sonrasında basit bir köy görünümünü alır⁶⁴.

Sonuç olarak bölgedeki Demir Çağı öncesindeki mimari veriler ışığındaki gelişimi dört farklı aşamaya ayırmak mümkündür⁶⁵. Neolitik ve Kalkolitik'i kapsayan birinci aşamada, ilk yerleşmelerin kurulduğunu ve Kalkolitik ile birlikte yerleşmelerin planlı hale geldiğini söyleyebiliriz. Kalkolitik'in ikinci yarısındaki kesintiler ise gelişimi görmemizi engeller. MÖ 3. binyılın ilk yarısını kapsayan ikinci aşamayı ise "Elit Yapıları" olarak tanımlayabiliriz. Bölgede bu dönemde ilk defa yöneticiler için özel yapılar inşa edilir. Başka bir anlatımla siyasi yapı ilk kez mimariye yansır. Yerleşim sayısında çok fazla artış olan bu dönemde yerleşmeler; belirli bir plan çerçevesinde, belirli sayıda insanı barındırabilecek özellikte, genişlemeye ve büyümeye imkân vermeyen dışa kapalı, korunaklı yerleşmeler haline gelir. MÖ 3. binyılın ikinci yarısı ise "Merkezileşme" olarak adlandırılabilir. İTÇ III olarak tanımladığımız dönemde küçük ölçekli yerleşmelerin azaldığını, bunların yerine büyük boyutlu merkezi yerleşmelerin ortaya çıktığını görürüz. Büyük boyutlu yerleşmelerin çevresinde ise olasılıkla bu merkezlere üretim yapan uydu yerleşmeler açığa çıkar. Henüz şehirleşmenin tam anlamıyla gerçekleşmediği bu dönem sonrasında MÖ 2. binyılı kapsayan ve "Saraylar" aşaması olarak adlandırabileceğimiz dönemde, merkezi otorite artık yönetim birimleri için anıtsal yapılar inşa edebilecek güce ulaşır. Gerçek anlamda ilk şehirler de bu dönemde ortaya çıkar. Ancak ne yazık ki bölgede STÇ'ye ait kazıların yetersiz olması, şimdilik bu durumun gelişimini tam olarak belgelememizi engeller. Bölgedeki ortak bir özellik olarak ise büyük oranda yerleşmelerdeki iskanın MÖ 1200 civarında yani Tunç Çağının sonunda bittiğini söyleyebiliriz. İskanın devam ettiği az sayıdaki yerleşme ise mimari açıdan zayıf birer köy haline gelir.

Bölgede kazı çalışmaları devam eden başta Beycesultan olmak üzere, Şarhöyük, Tavşanlı ve yeni yapılacak kazılarının ileride boşlukları doldurması dileğiyle...

56 Seçer-Fidan 2014, 191.

57 Seçer-Fidan – Fidan baskıda.

58 Şimşek – Konakçı 2013, 4-5.

59 Baştürk 2018, 46-47.

60 Detaylı bilgi için bkz. E. Abay, Geç Tunç Çağında Beycesultan, https://www.youtube.com/watch?v=mVg8f7bWrfU&ab_channel=arkeolojihaber.

61 Lloyd 1972.

62 Abay 2012a.

63 Abay – Dedeoğlu 2014.

64 Abay 2012b.

65 Bu gelişimin detaylı anlatımı için bkz. Fidan 2018.

KAYNAKÇA

- Abay 2012a E. Abay, *Denizli: Tanrıların Kutsadığı Vadi*, İstanbul, 2012.
- Abay 2012b E. Abay, "Beycesultan", *Ege Üniversitesi Arkeoloji Kazıları*, eds. A. Çilingiroğlu – Z. Mercangöz – G. Polat, 2012, 40-62.
- Abay 2022 E. Abay, "Geç Tunç Çağında Beycesultan",
https://www.youtube.com/watch?v=mVg8f7bWrfU&ab_channel=arkeolojihaber.
- Abay – Dedeoğlu 2014 E. Abay – F. Dedeoğlu, "Beycesultan Höyük Excavation Project New Archaeological Evidence From Late Bronze Age Layers", *Arkeoloji Dergisi* 17, 2014, 1-39.
- Atalay 1997 İ. Atalay, *Türkiye Bölgesel Coğrafyası*, İstanbul, 1997.
- Baştürk 2018 M. B. Baştürk, "Şarhöyük MÖ 2. Binyıl Mimarisi Üzerine Ön Gözlemler", *Anadolu Araştırmaları* 21, 2018, 42-55.
- Bilgen 2011 N. Bilgen, *Seyitömer Höyük Kazısı Ön Raporu (2006-2010)*, Kütahya, 2011.
- Bilgen 2013 N. Bilgen, *Seyitömer Höyük Kazısı Ön Raporu (2011-2012)*, Kütahya, 2013.
- Bilgen et al. 2015 N. Bilgen – Z. Bilgen – S. Çırakoğlu, "Erken Tunç Çağ Yerleşimi (V.Tabaka)", *Seyitömer Höyük I*, eds. N. Bilgen, Z. Bilgen, G. Coşkun, F. Çevirici-Coşkun, S. Çırakoğlu, 2015, 119-186.
- Bittel 1969/1970 K. Bittel, "Bemerkungen über die prähistorische Ansiedlung auf dem Fikirtepe bei Kadıköy (İstanbul)", *Istanbul Mitteilungen* 19/20, 1969/1970, 1-19.
- Childe 1950 G. Childe, "The Urban Revolution", *Town Planning Review* 21/1, 1950, 3-17.
- Childe 1979 G. Childe, "The Urban Revolution", *In Ancient Cities of the Indus*, ed. G. L. Possehl, 1979, 12-17.
- Cookson 2008 B. Cookson, "The houses from Ilıpınar Phase Z and VI compared", *Life and Death in a Prehistoric Settlement in Northwest Anatolia The Ilıpınar Excavations III*, eds. J. Roodenberg – S. Alpaslan - Roodenberg, 2008, 149-203.
- Darkot – Tuncel 1988 B. Darkot – M. Tuncel, *Ege Bölgesi Coğrafyası*, İstanbul, 1988.
- Dedeoğlu 2014 F. Dedeoğlu, "Yukarı Menderes Havzası Bölgesel Yerleşim Analizi: Erken Tunç Çağında Sosyo-Ekonomik Örgütlenmedeki Değişim ve Dönüşüm Süreçleri", *Tematik Arkeoloji Serisi*, 2014, 19-43.
- Dedeoğlu et al. 2019 F. Dedeoğlu – B. Temür – E. Konakçı – A. Ozan, "Ekşi Höyük 2015-2019: Yukarı Menderes Havzası'nın Neolitik Dönemine İlişkin İlk Sonuçlar ve Gözlemler", *Arkeoloji Dergisi* 24, 2019, 1-23.
- Dedeoğlu et al. 2023 F. Dedeoğlu – A. Ozan – E. Konakçı – B. Temür – B. Boz – B. Milic – G. İlgezi Bertham – M. Erdalkıran, "Archaeological And Analytical Investigation of A New Neolithic Site in Western Anatolia: Ekşi Höyük (Denizli, Turkey)", *Mediterranean Archaeology and Archaeometry* 23, 2023, 1-29.
- Duru 2008 R. Duru, *MÖ. 8000'den MÖ. 2000'e Burdur-Antalya Bölgesi'nin Altıbin Yılı*, Suna – İnan Kıraç Akdeniz Medeniyetleri Araştırma Enstitüsü, Antalya, 2008.

- Duru – Umurtak 2008 R. Duru – G. Umurtak, “Bademağacı Kazıları 2006”, 29. *Kazı Sonuçları Toplantısı 2*, Ankara, 2008, 187-196.
- Duru – Umurtak 2020 R. Duru – G. Umurtak, *Bademağacı Höyüğü Kazıları Neolitik ve Erken Kalkolitik Çağ Yerleşmeleri I*, İstanbul, 2020.
- Efe et al. 1995 T. Efe – A. Topbaş – A. İlaslı, “Salvage Excavations of the Afyon Archaeological Museum, Part I Kaklık Mevkii, A Site Transitional to the Early Bronze Age”, *Studia Troica* 5, 1995, 357-399.
- Efe 1997 T. Efe, “1995 Yılında Kütahya, Bilecik, Eskişehir İllerinde Yapılan Yüze Araştırmaları”, 14. *Araştırma Sonuçları Toplantısı 2*, 1997, 215-254.
- Efe 2001 T. Efe, *The Salvage Excavation at Orman Fidanlığı: A Chalcolithic Site in Inland Northwestern Anatolia*, İstanbul, 2001.
- Efe – Ay -Efe 2001 T. Efe – Ş. D. M. Ay-Efe, “Küllüoba: İç Kuzeybatı Anadolu'da Bir İlk Tunç Çağı Kenti 1996-2000 Yılları arasında Yapılan Kazı Çalışmalarının Genel Değerlendirmesi”, *TÜBA-AR* 4, 2001, 45-78.
- Efe – Fidan 2008 T. Efe – E. Fidan, “Complex II In the Early Bronze II Upper Town of Küllüoba Near Eskişehir”, *Anatolica* 34, 2008, 67-102.
- Efe et al. 2016 T. Efe – A. Topbaş – A. İlaslı – E. Fidan, “Keçiçayırı: An Early Bronze Age II Fortified Hilltop Settlement (Northwest Anatolia)”, *Mediterranean Archaeology and Archaeometry* 16, 2016, 87-99.
- Fidan 2012 E. Fidan, “Küllüoba İlk Tunç Çağı Mimarisi”, *M.A.S.R.O.P. E-Dergi* 7, 2012, 1-44.
- Fidan 2013 E. Fidan, “Anadolu Yerleşim Planı Üzerine Yeni Bir Değerlendirme”, *Arkeoloji Dergisi* 18, 2013, 113-125.
- Fidan et al. 2015 E. Fidan – D. Sarı – M. Türkteki, “An Overview of the Western Anatolian Early Bronze Age”, *European Journal of Archaeology* 18/1, 2015, 60-89.
- Fidan 2016 E. Fidan, “Keçiçayırı: An Early Bronze Age II Fortified Hilltop Settlement (Northwest Anatolia)”, *Mediterranean Archaeology and Archaeometry* 16/1, 2016, 87-98.
- Fidan 2018 E. Fidan, “Early Buildings for the Elites in Western Anatolia: Reflections of Ruling Class on Architecture”, *Anatolian Metal* 7, 2018, 69-76.
- Fidan 2020 E. Fidan, “Fikirtepe Kültürü ve Öncesi: Bilecik Bahçelievler Kurtarma Kazısının İlk Sonuçları”, *Arkeoloji ve Sanat Dergisi* 163, 2020, 29-38.
- Fidan 2021a E. Fidan, “Geo-Archaeological and Geophysical Investigation on The Early Bronze Age Layers of Tavşanlı Höyük (Inland Western Anatolia)”, *Mediterranean Archaeology and Archaeometry*, 2021, 211-225.
- Fidan 2021b E. Fidan, “Urbanism in the Western Anatolian Early Bronze Age”, *The Early Bronze Age in Western Anatolia*, eds. L. Harrison – N. Bilgen – A. Kapuci, 2021, 131-143.
- Fidan 2022 E. Fidan, “MÖ 3. Binyılda İç Batı Anadolu”, *MÖ III. Binyılda Anadolu*, eds. M. Işıklı – E. Fidan – A. Türker – M. A. Yılmaz, 2022, 311-324.
- Fidan et al. 2022 E. Fidan – S. Sarıaltun – T. Doğan – S. Seçer Fidan – E. İlkmen, “Radiocarbon Dating Evidence And Cultural Sequencing In Chronology Of Neolithic Settlement At Bilecik Bahçelievler From Northwest”, *Mediterranean Archaeology and Archaeometry* 22, 2022, 133-148.
- Gerritsen – Özbal 2019 F. Gerritsen – R. Özbal, “Barcın Höyük, A Seventh Millennium Settlement In The Eastern Marmara Region Of Turkey”, *Documenta Praehistorica* 46, 2019, 58-67.

- Karul 2017 N. Karul, *Aktopraklık: Tasarlanmış Prehistorik Bir Köy*, İzmir, 2017.
- Kızıltan – Polat 2013 Z. Kızıltan – M. A. Polat, “The Neolithic at Yenikapı Marmaray: Metro Project Rescue Excavation”, *The Neolithic in Turkey-Northwestern Turkey and İstanbul / Volume 5*, 2013,113-165.
- Konakçı 2012 E. Konakçı, *Büyük ve Küçük Menderes Havzalarındaki MÖ 2. Binyıl Kültürlerinin Yeni Veriler Işığında Değerlendirilmesi*, Yayınlanmamış Doktora Tezi, Ege Üniversitesi, İzmir, 2012.
- Korfmann 1983 M. Korfmann, *Demircihüyük Die Ergebnisse Der Ausgrabungen 1975-1978 Band I*, Architektur, Stragraphie und Befunde, Mainz, 1983.
- Lamb 1937 W. Lamb, “Excavations at Kusura Near Afyon Karahisar I”, *Archaeologica* 86, 1937, 1-64.
- Lloyd 1972 S. Lloyd, *Beycesultan Vol. III: Late Bronze Age Architecture Part I*, Londra, 1972.
- Lloyd – Mellaart 1962 S. Lloyd – J. Mellaart, *Beycesultan Volume I; The Chalcolitic and Early Bronze Age Levels*, Londra, 1962.
- Lloyd – Mellaart 1965 S. Lloyd – J. Mellaart, *Beycesultan Vol. II Middle Bronze Age Architecture and Pottery*, Londra, 1965.
- Mellaart 1970 J. Mellaart, *Excavations at Hacılar I-II*, Edinburgh, 1970.
- Mellink 1964 M. J. Mellink, “Excavations at Karataş-Semayük in Lycia”, *American Journal of Archeology* 68, 1964, 269-278.
- Naiboğlu 2018 N. Naiboğlu, *Anadolu Kent Modelinin Yayılımı*, İstanbul, 2018.
- Ocakoğlu et al. 2019 F. Ocakoğlu – Ç. Çilingioğlu – P. İ. Erkara – S. Ünan – B. Dinçer – M. S. Akkiraz, “Human-climate interactions since the neolithic period in Central Anatolia: Novel multi-proxy data from the Kureyşler area, Kütahya, Turkey”, *Quaternary Science Reviews* 213, 2019, 1-17.
- Oğuzhanoğlu 2021 U. Oğuzhanoğlu, “What Happened Between Beycesultan XIII and XII? New Answers from Laodikeia-Kandilkırı, Early Bronze Age Levels”, *ADALYA* 24, 2021, 1-30.
- Özdoğan 1979 M. Özdoğan, *Fikirtepe*, Yayınlanmamış Doktora Tezi, İstanbul Üniversitesi, İstanbul, 1979.
- Özdoğan 2006 M. Özdoğan, “Yakın Doğu Kentleri ve Batı Anadolu’da Kentleşme Süreci”, *Hayat Erkanal’a Armağan, Kültürlerin Yansıması. Studies in Honor of Hayat Erkanal, Cultural Reflections*, eds. A. Erkanal – Oktu – E. Ozgen et al., 2006, 571-576.
- Seçer – Fidan 2014 S. Seçer – Fidan, “Yazılı Belgeler Işığında Lukka Ülkesi’nin Hitit Tarihindeki Yeri”, *Eskiçağ Yazıları* 6, 2014,191-225.
- Seçer – Fidan – Fidan Baskıda S. Seçer-Fidan – E. Fidan, “Kütahya Tavşanlı Höyük’ten Son Tunç Çağı’na Ait Bir Mühür”, *Nejat Bilgen Armağan Kitabı*.
- Şahin 2013 F. Şahin, *Küllüoba Kazıları Işığında Orta Anadolu’da Orta Tunç Çağı’na Geçiş Dönemi (Übergangsperiode): Mimari ve Çanak Çömlek*, Yayınlanmamış Doktora Tezi, İstanbul Üniversitesi, İstanbul, 2013.
- Şimşek – Konakçı 2013 C. Şimşek – E. Konakçı, “Güneybatı Anadolu’da Yeni bir Prehistorik Yerleşim: Asopos Tepesi”, *Arkeoloji Dergisi* 18, 2013, 1-37.
- Topbaş et al. 1998 A. Topbaş – E. Turan – A. İlaşlı, “Salvage Excavations of the Afyon Archaeological Museum, Part II: The Settlement of Karaoğlan Mevkii and the Early Bronze Age Cemetery of Kaklık Mevkii”, *Anatolia Antiqua* VI, 1998, 21-94.

- Umurtak 2020 G. Umurtak, "Some remarks on the Early Bronze Age I defence system at Hacılar Büyük Höyük (Burdur, Turkey)", *Bulgarian e-Journal of Archaeology*, 2020, 33-54.
- Ülgen et al. 2012 U. B. Ülgen – S. O. Franz – D. Biltekin – M. N. Çagatay – P. A. Roeser – L. Doner – J. Thein, "Climatic and environmental evolution of Lake Iznik (NW Turkey) over the last ~4700 years", *Quat. Int.* 274, 2012, 88-101.
- Ünan – Kaygısız 2022 N. Ünan – S. Kaygısız, "Seyitömer Höyük 2019-2021 Yılı Orta Tunç Çağ Bulguları Üzerine Bir Değerlendirme", *Seyitömer Höyük Kurtarma Kazısı 1989-2021*, 2022, 605-651.
- Ünan – Ünan 2022 N. Ünan – S. Ünan, "Seyitömer Höyük Erken Tunç Çağı III (D Evresi) Yerleşimi Üzerine Bir Ön Değerlendirme", *Seyitömer Höyük Kurtarma Kazısı 1989-2021*, 2022, 49-325.
- Warner 1994 J. L. Warner, *Elmalı - Karataş II The Early Bronze Age Village of Karataş*, Bryn Mawr, 1994.
<http://www.kanlitas.com/>

SUMMARY

This research aims to illustrate the architectural development from the Neolithic until the Iron Age in Central Western Anatolia, covering the area between Central Anatolia and the Aegean coast. Bilecik Bahçelievler from ca. 7000 BC is the oldest known open-air settlement in this region so far. Other settlements from the later stages of the same millennium include Barcın, Bademağacı, and Ekşi Höyük, all from different parts of Central Western Anatolia. The northwestern part of the region stands out with the Neolithic Fikirtepe Culture, characterized by wattle-and-daub pit-houses with a circular or oval plan. The architectural development in the Early Chalcolithic can be observed in Ilıpınar and Aktopraklık, whereas the later stages of the Chalcolithic are relatively poor in appearance. During this period, safe shelters in caves or on natural heights replaced the lowland settlements from previous periods. The few architectural remains from this later stage of the Chalcolithic demonstrate a poorer quality. Some scholars claim a link between the architectural regression of this period with climate change. The region seems to have been densely resettled for the first time at the end of the Chalcolithic; especially the end of the 4th and the 3rd millennia provide strong evidence of architectural remains. The middle of the 3rd millennium BC witnessed a population explosion. Another significant contribution of this period has been the first evidence of administrative buildings which, for the first time in this region, reflect the presence of a ruling elite in settlement planning. Settlements typically smaller than 4-5 ha in size include Demircihüyük, Küllüoba, Keçiçayırı, and Seyitömer in the North; Kandilkırı, Kaklık, and Karaoğlan Mevkii at the center; as well as Hacılar Büyük Höyük, Karataş-Semayük, and Bademağacı in the southern Antalya-Burdur region, all of which comprise adjacent buildings, surrounding a court at the center. These sites were designed as self-enclosed settlements housing a limited number of residents. In the relatively large settlement of Beycesultan, the layers belonging to the 3rd millennium BC could only be partly excavated. Another large settlement of the region is Tavşanlı Höyük, where archaeological excavations have just started. However, geoarchaeological results suggest an extended lower city with house blocks surrounded by neatly designed streets. The second half of the 3rd millennium BC is characterized by a transition in the region. In this era of centralization, small settlements have been mostly abandoned, whereas central settlements of larger sizes have been established. This phenomenon is usually explained by climate change. The following 2nd millennium BC defines the first real urbanization in this region with the appearance of the earliest monumental palaces. The low number of excavations related to this era, however, prevents a clear picture of the region. Around 1200 BC, which coincides with the end of the Bronze Age, the number of settlements in this region dropped dramatically. The few surviving settlements represent the character of small villages.