

SERAMİKLERDE YER ALAN YAZILARIN TESPİTİ VE KORUNMASINA YÖNELİK ALINACAK ÖNLEMLER: GEÇ ANTİK DÖNEM VE BİZANS DÖNEMİ ÖRNEKLERİ ÜZERİNDEN BİR DEĞERLENDİRME

Precautions for Detection and Protection of Inscriptions on Ceramics: Evaluation on Examples from Late Antiquity and Byzantine Period

Ülkü KARA*

Öz: Antik dünyada seramik kapların yanı sıra pek çok amaç için üretildiği ve kullanıldığı bilinen pişmiş toprak nesnelere de mevcuttur. Tüm bu kaplar ve pişmiş toprak nesne gruplarının neredeyse tamamının gerek kullanimlarına yönelik gerek yazı malzemesi olarak yazıtlar taşıdığı bilinmektedir. Yazı malzemesi olarak kullanılmış pişmiş toprak obje ve kaplar/kap parçaları "ostrakon" adıyla tanımlanmaktadır. Bunların dışındaki obje ve kapların kullanimlarına yönelik yazıtlar da kazılarda sıklıkla karşılaşılan buluntu gruplarındandır. Bu yazıtlar, *graffito* (kazıma teknikli yazı) ve *dipinto* (boyama/mürekkeple yazılmış yazı) yazıtlar olabildiği gibi, mühürlerin içinde de bulunabilmektedirler. Pişmiş toprak obje ve kaplardaki graffito yazıtlar uygulanış özellikleri bakımından; *ante-cocturam* (fırınlama öncesi) ve *post-cocturam* (fırınlama sonrası) yazıtlar olarak iki ana gruba ayrılmaktadır. Söz konusu yazıtların bulunmasından belgelenmesine, konservasyonundan depolanmasına kadar geçen sürede tespit edilmeleri ve korunmaları için diğer eserlerden nispeten daha özenli bir yol izlenmelidir. Sunulan çalışmanın ana konusu, ele geçen söz konusu yazıtların arkeoloji literatürüne kazandırılmasına yönelik koruma yöntemlerini ve aşamalarını kapsamaktadır. Bu süreçte buluntuların tabii tutulacağı işlemlerde buluntu ve yazıtın kondisyonunun yanı sıra yazıtın hangi teknikle yazılmış olduğu da önemli rol oy-

Abstract: Along with pottery, other ceramic objects were produced and used for various purposes in antiquity. Almost all of these pottery and object groups are known to bear inscriptions on them. These inscriptions might disclose their functions, or the objects may serve as writing materials in the secondary context. The pottery and objects that served as writing materials are defined as "ostraca" (sg. ostrakon). The inscriptions regarding the functions of the vessels/objects are also among the most frequently encountered groups of inscribed finds during the excavations. These inscriptions can be graffito (incised inscriptions) or dipinto (painted/inky inscriptions) or they can also be observed within the stamps. Graffiti on ceramic objects and vessels can be divided into two main groups ante-cocturam (before firing) and post-cocturam (after firing) inscriptions. The identification and preservation process of these inscriptions, from discovery to documentation, from conservation to storage, requires a relatively more careful approach than other artefacts. The main subject of the present study covers the conservation methods and phases which lead these inscriptions into the archaeological literature. In this process, the condition of the artefacts and the inscriptions, as well as the technique in which the inscription was written, play a crucial role. The conditions of the find spots of ceramics are essential for the

* Arş. Gör. Dr., Manisa Celal Bayar Üniversitesi, Edebiyat Fakültesi, Arkeoloji Bölümü, ulquba@gmail.com. ORCID: 0000-0000-4276-7205.

Bu çalışma, *SERES'14 (III. Uluslararası Seramik, Cam, Emaye, Sır ve Boya Kongresi 15-17 Ekim 2014)* kapsamında düzenlenen *I. Tarihi Eserleri Koruma Onarım Çalıştayı: Seramik Eserlerde sunulan Bizans Buluntuları Üzerinde Seramik Üzerinde Yer Alan Yazıtların Korunması* başlıklı bildirinin gözden geçirilmiş bir versiyonudur. Ayrıca bu çalışmada bilgi paylaşımı için Kültür ve Turizm Bakanlığı'na bağlı İstanbul Restorasyon ve Konservasyon Merkez Laboratuvarı uzmanı Restoratör-Konservatör Y. Akpınar'a, Texas A&M Üniversitesi Antropoloji Bölümü öğretim üyesi Prof. Dr. C. Pulaka ve desteği için Ege Üniversitesi, Klasik Arkeoloji Anabilim Dalı başkanı Prof. Dr. G. Cankardeş-Şenola teşekkürü borç bilirim. Makale Türü: Araştırma | Geliş Tarihi: 14.04.2023 | Kabul Tarihi: 10.05.2023 | Atıf: Kara Ü. 2023, "Seramiklerde Yer Alan Yazıtların Tespiti ve Korunmasına Yönelik Önlemler: Geç Antik Dönem ve Bizans Dönemi Örnekleri Üzerinden Bir Değerlendirme". *Septem Artes* 1 (2023), 17-28.

namaktadır. Bununla birlikte, seramiklerin bulunduğu yerin durumu ilk alınacak tedbirlerde ve korunmasında belirleyici olmaktadır. Ek olarak, epigrafik (yazıtlı) veya unepigrafik (yazıtsız) mühürler de basıldıkları yüzeyin kondisyonuna göre tedbirli yaklaşmayı ve korumaya alınmayı gerektiren buluntulardandır. Nadir olmakla beraber, yazıt veya mühürlerin direkt uygulanmadığı ancak pişmiş toprak buluntuda yer alan pişmiş toprak olmayan yüzeylerin varlığı da bilinmektedir. Bunlara verilebilecek yüzey örnekleri puzzolane ve benzeri harçlar, pişmemiş kil ve reçinedir. Diğer taraftan, koruma ve konservasyon sırasında ortaya çıkan bazı problemlerle de karşılaşılabilir. Çalışmada incelenen konunun dönemsellik çerçevesini Geç Antik Dönem ve Bizans Dönemi oluşturmaktadır.

Anahtar Kelimeler: Seramik, Graffito, Dipinto, Mühür, Koruma.

first precautions to be taken and the preservation of the ceramics. Besides, epigraphical, or unepigraphic stamps can also be counted among the finds requiring a cautious approach and preservation considering the condition of the surface they imprinted on. Although rare, in some examples, the inscriptions or stamps can be applied to the surfaces formed by other materials on potteries. Puzzolana and puzzolana-like mortars, clay, and resin might be highlighted as examples of these surfaces. In addition, there is able to be some problems that come up during preservation and conservation. The chronological scope of this study covers the Late Antiquity and the Byzantine Period.

Keywords: Ceramic, Graffito, Dipinto, Stamp, Preservation.

Antik Çağ ve Orta Çağda doğada bulunan organik veya inorganik malzemelerin yanı sıra insan eliyle yapılmış malzemeler de yazım aracı (yazım/çizim için zemin) olarak işlev kazanmıştır. Taş, metal, kemik, ahşap, deri, papirüs, kil, bal mumu, tekstil, cam ve harç/duvar gibi yüzeylerin üzerinde yazıtlar görülebilmektedir¹. Bununla birlikte, çeşitli kullanım alanlarına sahip nesnelere de ihtiyaçlar doğrultusunda yazılar yazıldığı bilinmektedir. Bunların arasında pişmiş toprak nesnelere ve kaplar oldukça önemli bir yer kaplamaktadır². Buna göre, arkeolojik kazı ve araştırmalarda gerek yazım aracı olarak işlev görmüş gerek kullanımı dahilinde yazıt taşıyan pişmiş toprak tüm veya parça halde seramiklerle karşılaşılabilir³.

Seramik üzerinde görülen söz konusu yazıtlar; temelde yazım amaçlı yazılanlar ve seramiğin kullanımına/ihtiyacına yönelik yazılanlar olarak ikiye ayrılmaktadır. Bahsi geçen bu ayırım, yazıtın kabin/pişmiş toprak objenin hangi bölümünde olabileceğini belirleyen en önemli etmendir. Bu nedenle, bu fonksiyon farkı yazıtlı örneklerin tespit edilmesini kolaylaştıran ayırt edici unsurlardandır. Yazım zemini olarak kullanılan pişmiş toprak obje ve kaplar/kap parçaları "ostrakon" olarak adlandırılmıştır⁴. Büyü metni, dua, mesaj, mektup, şiir ya da başka türde metinlerin yazıldığı tüm ya da kırık seramik parçaları bu terimle anılmaktadır. Ostrakon kapsamındaki yazıtlar objenin/kabın her yerinde ve her yerine ait parçalarda görülebilmekteyken, objenin/kabın kullanımına dair yazıtlar objenin/kabın tiplerine göre belli başlı yerlerinde bulunmaktadır. İkincil kullanımda/geri dönüştürülerek değerlendirilen seramik ve kaplarda veya kırılmış parçalarda da bu tip yazıtlar çokça görülmektedir. Bunlar hatalı üretim olduklarından veya herhangi bir nedenle hiç amacına uygun kullanılmamış ya da işlevleri tamamlandıktan sonra yeniden kullanılmış parça veya tüm pişmiş toprak obje/kaplardan oluşmaktadır. Tüm veya tüme yakın kapalı kapların sadece dış yüzeyinde görülebiliyorken, objelerin, açık kapların veya kırık kap parçalarının hem iç hem de dış yüzeyinde bu tip yazılara rastlanabilmektedir (fig. 1).

1 McLean 2002, 200-201; Handley –Regourd 2009, 141-153.

2 McLean 2002, 200-202.

3 Bu tip yazıt örnekleri için ayrıca bkz. Gascou 1978, 24-27; Bardill 2004, 1742.1a; Fournet – Pieri 2008, 175-216; Fournet 2012, 249-258; Kara 2019, kat. no. 1-246.

4 *Ostrakon* terimi yazım amaçlı yüzey olarak kullanılmış tüm pişmiş toprak, taş, ahşap, vb. malzemeler, obje ve obje parçaları için kullanılmaktadır. Seramik dışında, yazı yazmak için üretilmemiş veya doğada halihazırda var olan başka malzemelerde görülen yazılar da *ostrakon* terimine dahil edilmektedir. Bagnall 2011, 13-15; Howatson 2013, "Ostraka".



Figür 1: Ampora üzerinde dipinto yazıtlı *ostrakon* örneği (Bagnall 2011, fig. 1.10).

Yazıtlı buluntuların ortaya çıkmasından belgelenmesine, konservasyonundan depolanmasına kadar geçen süreçte özenli bir yol izlenmesi gerektiğini söylemek mümkündür. Yazıtlı seramiklerin bulunmasından arkeolojik açıdan değerlendirilmeye başlanmasına kadarki zaman içinde yer alması beklenen tespit ve koruma işlemlerini konu alan bu çalışma, Geç Antik Dönem ve Bizans Dönemlerine ait örnekleri kapsamaktadır⁵. Bu bağlamda yazıtlı seramiklerin ortaya çıkarılma aşamasından itibaren tespitine ve korunmalarına yönelik dikkat edilmesi gereken durumlar, alınacak önlemler ve yararlanılacak yöntemlere dair önerilerden bahsedilecektir⁶. Sunulan çalışmada, pişmiş toprak obje ve kapların kullanımına dair yazıtlar temel alınmıştır. Diğer taraftan, bu çalışmada yer alan örnekler farklı tekniğe sahip yazıtların dinamiklerinin aynı olmaması nedeniyle; “graffito” (kazıma yazı), “dipinto” (boya/mürekkep ile yazı) ve “mühür” olmak üzere üç ana grup altında incelenmiştir⁷.

Graffito yazıtların ve yazıtlı/yazısız çizimlerin pek çok pişmiş toprak obje veya kap formu üzerinde yer aldığı bilinmektedir. Neredeyse tüm depolama, taşıma, seramoni veya mutfak kaplarının, mimari ve benzeri objelerin üzerine yazılmış çeşitli graffitolar mevcuttur. Kiremit, tuğla, künk, altlık, unguentarium, pithos, amphora ve mutfak/servis kapları bu buluntu gruplarının başında sayılabilir⁸. Seramiğe yazılan graffito yazıtlar uygulanış özellikleri bakımından; *ante-cocturam* (fırlama öncesi) ve *post-cocturam* (fırlama sonrası) yazıtlar olarak iki ana gruba ayrılmaktadır. *Post-cocturam* yazıtlar fırlama sonrası olduğundan aşınma koşulları *ante-cocturam* yazıtlardan farklıdır. *Post-cocturam* graffitoların seramik üzerindeki astarın genellikle kazınmış olması nedeniyle daha az dayanıklı olduğunu söylemek müm-

5 Sunulan çalışmanın konu edindiği dönemlerden *Geç Antik Dönem (Geç Roma – Erken Bizans / Erken Ortaçağ)* tanımı ile Roma İmparatorluk Dönemi'nin son dönemi kastedilmektedir. Genel kabule göre, (Doğu Roma İmparatorluğu için) Diokletianus'un (MS 284-305) yönetime geçmesiyle başlayan bu dönem Yunancanın resmi dile dönüştüğü İmparator Herakleios'un (MS 610-641) hakimiyetinin bitişine kadarki süreci temsil etmektedir. Bizans Dönemi ise, bahsi geçen dönemden itibaren kesintisiz 1453'te Bizans Devleti'nin yıkılmasına kadar geçen süreci kapsamaktadır. Her iki dönem arasında yıkılmış veya kurulmuş bir devletten değil, dönüşmüş bir devletten ve bu dönüşümü yaşamış bir bölgeden bahsetmek mümkündür. Çalışmada bu dönemlere ait buluntuların birlikte tercih edilmesinin nedeni, seramik gelişim teknolojisinin önemli bir değişikliğe uğramamasıdır. Bu dönemlere ait pişmiş toprak buluntularının pişirme derecelerinin yaklaşık aynı olması nedeniyle koşulları genellikle benzer seviyededir ve benzer uygulamalarla müdahale edilebilmektedir.

6 Seramiklerin koruma ve onarımı hakkında detaylı bilgi için ayrıca bkz. Başaran 2000, 19-56.

7 *Graffiti* kelimesi günümüzde duvar veya başka yüzeylere yazılan yazı veya çizilen görseli işaret eden bir ifade olarak kullanılmaktadır. Kelimenin bu çalışmada geçen kullanımı yazım tekniği ve tekil/çoğul ifadeleri göz önünde tutularak arkeolojik eserler üzerinde görülen örnekleri temsil etmektedir. Buna göre; kazıma yazımın tekil ifadesi için *graffito*, çoğul ifadesi için ise *graffiti* terimi yer almaktadır. Boya veya mürekkeple yazılmış yazıtlar için *dipinto* (tekil) ve *dipinti* (çoğul) terimleri kullanılmaktadır. Bu tür yazıtların bilinen diğer ifadesi ise, *tituli picti* terimidir.

8 Çeşitli kap formları üzerindeki yazıt örnekleri için ayrıca bkz. Hayes 1992, 78; Tomlin 2019, 443-455. Bizans Dönemi dışındaki seramik üzerindeki yazıt örnekleri için ayrıca bkz. Lang 1976, 6-95.

kündür. Bu tür yazıtlar dışarıdan gelen, karada veya suda yuvarlanma ya da seramik yüzeyinin aşınması ve benzeri etmenler (karakterin kazıma derinliği gibi) nedeniyle silinebilmektedirler. Yazıtların silinme sebebi olarak kabın kendi ile ilgili etmenler de mevcuttur.



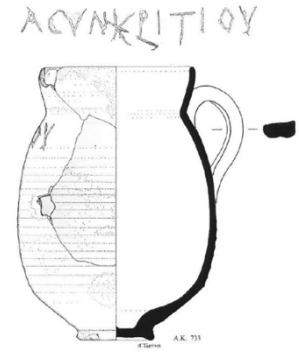
Figür 2: Bizans amphorasının gövdesinde yer alan graffito gemi çizimi (Günse- nin – Reith 2012, fig. 3).

Seramiğin kil kalitesi ve/veya pişirme derecesinin yanı sıra kabın içeriğindeki ürünün kaba ve dolayısıyla yazıta zarar veren bir karakterde olması ön plana çıkan sebepler olarak gösterilebilir. *Ante-cocturam* yazıtlar da aynı yok olma sürecine girmelerine karşın, fırınlanmadan önce yazıldıkları için daha derin kazınmış olabildiklerinden ve olasılıkla bu işlem sonrası pişirildikleri için *post-cocturam* yazıtlara göre daha dayanıklı olabilirler.

Kapla veya seramikle ilgili olan yazıtlarda kabın/seramiğin kime ait olduğu, hacmi, ölçü birimi, içindeki ürün, kalite göstergesi ya da dua gibi yazıtların yanında, tüm bu sayılanların herhangi birine gönderme olan kısaltma ve monogramlar da bulunabilmektedir. Kabın yüzeyini kaplayan veya birden fazla satırdan oluşan örneklerden başka, tek bir harften ibaret yazıtlar da mevcuttur. Yazıt içermeyen kazıma bezemeler de yine benzer biçimde kabın veya seramiğin hemen hemen her yerinde görülebilir (fig. 2). Ancak, kapların boyun, omuz, kulp ve gövde bölümü en yoğun graffito ile karşılaşılan kısımlardır. Bunun dışında, gövdenin alt bölümü, kaide veya dip gibi kısımlarında da graffitoların görülebileceği çeşitli örneklerle kanıtlanmıştır⁹.

Kap üzerindeki yazıtlı yeri belirleyen bir unsur da graffitonun tekniği ve seramiğin kaçınıcı kullanıma ait olduğudur. Örneğin, amphoraya ilk ürünün doldurulmasından önce kap istenildiği gibi tutularak yazılar yazılabilir. Ancak doldurulduktan, belki pazarda satın alındıktan sonra üzerine yazılacak *post-cocturam* graffitonun hem işlevsel açıdan görünür bir yerde olması gerekliliğinin hem de kabın yazılması için sabitlenme hareketinin yazıcı için kısıtlayıcı olduğu düşünülmektedir.

Buna göre, graffitonun kabın ilk veya ikincil kullanımı esnasında veya kabın boş ya da doluyken yazılmasının yazıtın kabın/objenin neresinde olduğunu etkilediği söylenebilir. Bununla birlikte, bazı kap ve objelerin üretim, satış ve/veya tüketim gelenekleri doğrultusunda gelenekselleşmiş yazıtları oluşmuştur. Örneğin, Geç Antik Dönem'e tarihlenen Kuzey Afrika üretimi amphoraların kaidelerinde graffito (*ante-cocturam/post-cocturam*) harflerle karşılaşılması şaşırtıcı değildir. Veya LR 2 amphoralarının genellikle omuzlarında bir satırlık *post-cocturam* sözcüklerin ve/veya sayıların yer aldığı söylenebilir¹⁰. Döneme ait bir başka örnek olarak, Roma İmparatorluk Dönemi ve Geç Roma Dönemi'nde çokça kullanılmış olan tek kulplu fincanların gövdelerinde de olasılıkla aitlik anlamı taşıyan şahıs isimlerinin (*post-cocturam* graffito) olması bir kullanım ve yazım alışkanlığını gösteriyor olmalıdır (fig. 3).



Figür 3: Tek kulplu kap üzerinde yer alan graffito (Chrysostomou 2010, Σχ. 7).

9 Örn. Keay 1984, fig. 153.5, 178.14, 180.15.

10 Örn. Van Doorninck 1989, fig. 2; Kara 2019, 121-129.



Figür 4a-b: Sualtından çıkarılmış bir Bizans amphorası örneği. Amphoranın omuz bölümünün graffitonun tespiti için deniz kabuklarından temizlendiği anlaşılmaktadır (Kralj et al. 2016, fig. 6.3).

Yukarıda bahsedildiği üzere, seramiklerin hemen hemen her yerinde bu tür yazıtların bulunabileceği bilindiğinden kaba yapılan her türlü müdahalede bu durum göz önünde tutulmalıdır. Buna göre, seramiklerin çıktığı yerin durumu ilk alınacak tedbirleri işaret etmektedir. Örneğin, yoğun kalkerli topraklardan ele geçenler kireç veya denizden gelenler deniz kabuklarıyla kaplı halde bulunabilmektedirler (fig. 4a-b). Bu durumlarda, yazıtların varlığına dair yapılacak ilk müdahale mekanik temizlik yöntemidir¹¹. Yüzey temizlendiği takdirde yazıtın varlığı veya yokluğu anlaşılabilir. Seramik buluntular topraktan ya da denizden çıkarıldığında üzerine yapışmış kalker veya deniz canlılarının öncelikle mühür ve graffito gibi çukurlu yüzeyleri doldurdukları unutulmamalı ve tüm kabuk, kalıntı ve kalkerden temizlendikten sonra üzerinde yazıt olup olmadığı sonucuna varılmalıdır. Graffitolar için değinilmesi gereken bir başka nokta ise, fırınlama öncesi ve sonrası yapılan graffitonun durumu olmalıdır. Fırınlanma öncesi (*ante-cocturam*) yazılan yazıtların kondisyonu ve kil kalitesi daha yüksek ise¹², yazıtlı seramiğin temizlenmesi (ıslak veya kuru) daha kolay yapılabilmektedir¹³. Ancak, yazıtın silinmemesi açısından fırın sonrası uygulanan yazıtların temizlik işlemleri de nispeten hassasiyet gerektirmektedir. Graffitolu yazıtların yüzeyinin pul pul dökülmesi durumunda Paraloid B72 uygulamasına ihtiyaç duyulmaktadır. Bununla birlikte, kabın/objenin üzerindeki yazıtın bulunduğu alanda çatlaklar mevcutsa zaman içinde kırılıp ayrılmasını engellemek için aynı yöntemle (Paraloid B72 ile) önlemler alınmalıdır.

Mühürlerin seramiklerde buldukları konumlar da seramik türüne göre belirli bir geleneği temsil etmektedir. Amphora ve benzeri kapların üzerinde buldukları konumların graffitolardan daha kısıtlı olduğu oldukça açıktır. Buna göre, amphora ağız kenarı, boyunu, kulplar, omuz ve kulpların omuzda/gövdede bağlandığı yerler mühürlerin basıldıkları kısımlardır¹⁴. Pithosların ağız ve gövde bölümlerine, unguentariumların genellikle dibe yakın gövde bölümlerine ve tuğla ve kiremitlerin de üst yüzeylerine basılmışlardır. Dönem dönem daha az derinliğe sahip mühür yüzeyleriyle karşılaşılmasına karşın, Geç Antik ve Bizans Dönemlerinde nispeten daha derin girintiye sahip mühürler görülmektedir. Bu bağlamda, sözü edilen dönemlerde mühürlerin kondisyonunun ve görünürlüğünün daha yüksek olduğunu söylemek mümkündür. Tespit ve koruma açısından ise, *ante-cocturam* graffito ile benzer kondisyona ve gereksinimlere sahiptirler. Bu bağlamda, korunması için uygulanacak işlemler *ante-cocturam* graffito yazıtlar ile paralel biçimde yapılabilmektedir.

11 Seramik yüzeyini kaplayan kalker veya deniz kabuğunu temizlemek için seramiği asitli bir kimyasala daldırma yöntemi seramik yüzeyine zarar verdiği ve olası analiz işlemlerinin yapılamamasına neden olduğu için önerilmemektedir. Bu tür uygulamaların konservatör ve arkeoloğun gözetiminde yapılması gerekmektedir.

12 Pul pul atma, tozlanma vb. olmaması halinde.

13 Yıkama işlemi temizleme için mutlak değildir. Yıkama işlemi uygulamadan da mekanik kuru temizlik sürecine geçilebilir.

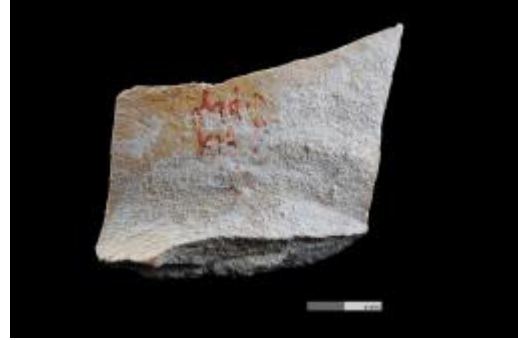
14 Amphoranın çeşitli konumlarında bulunan mühür örnekleri için ayrıca bkz. Günşenin 1990, fig. 39a, 43, Pl. XXVIII.4b, LXI; Cankardeş-Şenol 2006, 1-178; Kara 2019, 47-51, 86-104, 136, 150-151; Keleş et al. 2021, 1-95.

Graffitolu eserlerde olduğu gibi dipinto yazıtlar da metin, kısaltma, monogram ya da tek bir harften oluşmaktadır. Bu teknikle yazılan yazılarda da kabın kime ait olduğu, hacmi, içeriği, taşıdığı ürünün niteliği, miktarı, üretici ya da tüccarın adı gibi kapla veya içindeki ürünle ilişkili bilgilerin görüldüğü örneklerden bahsedilebilir. Kapların/objelerin hemen hemen her yerinde dipinto yazıtların bulunabilmesinin yanı sıra yazıt içermeyen dipinto tasvirler de yapılmıştır. Ancak, dipintonun graffitodan farklı olarak yazıldıktan sonra kuruma sürecinin var olması, bu tür yazıtların kap üzerindeki yerinin buna göre seçilmesini gerekli kılmış olmalıdır. Bununla birlikte, yine kabın boş ya da dolu oluşu yazıtın konumunu etkileyen bir faktördür. Söz konusu yazıtların organik yapıdaki mürekkep/boya ile oluşturuldukları için günümüze ne kadarının ulaştığı bilinmemektedir. Diğer bir deyişle bu tür yazıtların sağlıklı bir istatistiği mevcut değildir. Buluntunun ele geçtiği ortam ve nem durumu dipinto yazıtın korunagelmesinde en önemli etmendir. Ele geçen örnekler çoğunlukla koyu kırmızı, nadiren siyah ve daha nadir renklerde olabilmektedir.

Dipinto yazıtların tespiti için seramikler kontrollü biçimde yıkanmalı ya da mekanik temizlik yapılmalıdır. İlk temizlik işlemi olan ıslak temizliğin (yıkamanın) öncesinde genellikle dipintonun varlığı anlaşılmamaktadır. Yüzeyin görülmediği durumlarda her ihtimale karşı seramiğin üzerinde yapışmış olan çamur ya da toprağın aşamalı olarak (fırçasız) alınması, yapılması gereken ilk müdahaledir. Bu noktada seramikleri yıkayan kişilerin yeterli derecede dikkate sahip olmaları ve seramiğin bir dipinto yazıtın geleceğinin olup olmadığı veya genellikle kabın neresinde bulunduğunun bilinmesi gerekmektedir. Yıkama ve sonrasındaki kurutma aşaması yazıtların en çok yüzeyden kaybolduğu aşama olarak gözlemlenmiştir. Örneğin, üzeri kalker kaplı veya Karadeniz gibi organik malzemenin korunagelmesini sağlayan oksijensiz bir ortamdaki bazı nadir amphora buluntularında dipinto yazıtların mevcudiyetini koruduğu gözlemlenmiştir (fig. 5-6)¹⁵.



Figür 5: Karadenizden çıkarılan bir amphoranın omuzunda yer alan dipinto yazıt (Kara 2023, fig. 5c).

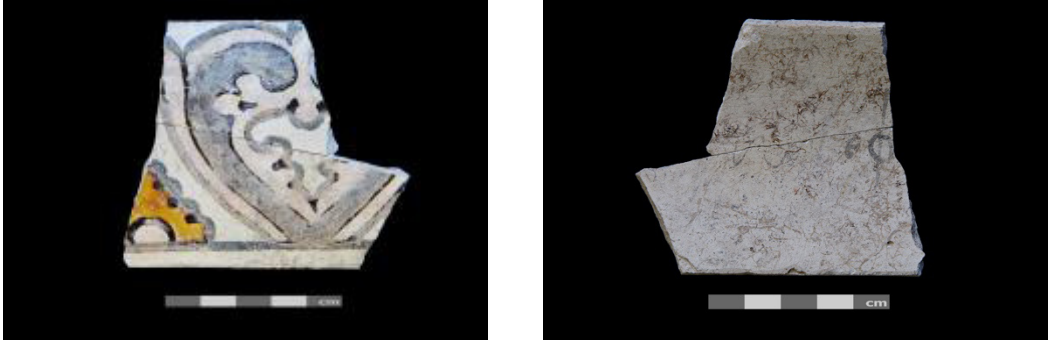


Figür 6: Amphora omuzundaki kalker temizlendikten sonra ortaya çıkan yazıt (Kara 2021, şek. 9).

Dipinto yazıtlar ile sadece kaplarda veya kapların yeniden kullanımında değil, başka pişmiş toprak obje gruplarında da karşılaşılabilmektedir. İstanbul'un yakınlarından ele geçmiş bir çini kaplama panosu parçası, seramik üzerindeki dipinto yazıtlar için bir diğer nadir örneği temsil etmektedir. Panonun arka yüzeyinde yer alan dipinto yazıtın fırınlama sonrasında uygulandığı anlaşılmaktadır (fig. 7a-b)¹⁶. Henüz deşifre edilememesine karşın ostrakon olmadığı ve büyük olasılıkla panonun kullanımı ile ilgili olduğu düşünülen yazıt, kazı çalışmalarındaki yıkama ve sonrasındaki hassasiyet ile tespit edilmiş ve korunagelmiştir.

15 Karadenizde bulunduğu bilinen söz konusu amphora 21.12.1983 tarihinde Kerpe yakınlarından gelmiştir ve Kocaeli Arkeoloji ve Etnografya Müzesi'nin envanterinde yer almaktadır. Amphora için ayrıca bkz. Çibuk 2019, kat. no: 27; Kara 2019, kat. no: 26. Amphora hakkında bilgi paylaşımında bulunan Uzman Arkeolog K. Çibuk (Troya Müzesi) teşekkür ederim. Kalkerden temizlendiğinde dipinto yazıtın ortaya çıktığı amphora örneği ise, İstanbul Küçükçekmece Göl Havzası (Bathonea?) Arkeolojik Kazılarında ele geçmiştir. Amphora üzerindeki kalkerin (yazıt tiplerine göre amphoraların nerelerinde bulduklarının bilinmesi sayesinde) dikkatli bir kuru mekanik temizlikle alınması neticesinde ortaya çıkmıştır. Dipintolu amphora parçası için ayrıca bkz. Kara 2021, şek. 9.

16 Kara 2022, 164-165.



Figür 7: Çini Kaplama Panosu parçası; a) Bezemeli ön yüz; b) Dipinto yazıtlı arka yüz; (Kara 2022, res. 3a-b).

Seramik üzerinde yazının olup olmadığı verisine ulaşıldıktan sonra ise, tek bir harfin bile yazıt niteliği taşıdığı düşünülerek tüm yüzeyin taraması yapılmalıdır. Dipintoda mürekkebin/boyanın bozulmuşluk derecesine göre bazen %3, %5, %10 veya %20'lik Paraloid B72 tercih edilmelidir. Eser tuzdan arındırma sürecine tabi tutulacaksa, dipintolu yüzeyin mekanik olarak temizlenmesinin ardından %10 Paraloid B72 fırça ile uygulanıp ardından suya konmalıdır. Tuzdan arındırma işlemi sonrasında daha fazla oranda Paraloid B72'ye ihtiyacı var ise bu işlem yeniden uygulanabilir.

Yazıtların korunması işlemlerinin dışında bu işlemler esnasında ve/veya konservasyonunda ortaya çıkabilecek birkaç problemden bahsetmek gerekmektedir. İlk olarak, çoğunlukla dipinto yazıtlarda uygulanan Paraloid B72'nin yazı olan yüzeye sürüldüğünde oluşan çerçeve etkisi (Paraloid B72'nin oranına ve tekrarlanma işlemine göre) eserin görünümünde değişiklik meydana getirmektedir. Ayrıca, buluntunun renginde görülen renk değişikliği de bilinmesi gereken bir başka noktadır. Her iki durumda da uygulama öncesinde seramiğin niteliği değerlendirilmeli ve ona bağlı olarak işlem yapılmalıdır. Buna göre, buluntu ve yazıtın özellikle renk bilgilerinin kayıt altına alınma işlemi (örn. Fotoğraf çekimi, renk kataloğu numarası tespiti, vs.) konservasyon uygulamalarından önce yapılmalıdır. Çalışma esnasında, seramik üzerinde yer alan bu tür yazıtların konservasyon aşamalarından bahseden proje ve yayınların sayısının oldukça az olduğu gözlemlenmiştir. Ulaşılabilen bazı yayınlarda konservasyon aşamalarından bahsedilmese de, bazı buluntu fotoğraflarından anlaşıldığı kadarıyla yazıt etrafında leke görülen az sayıda dipinto mevcuttur¹⁷.

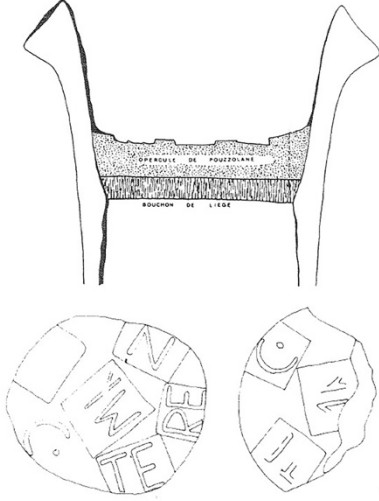
Yazıt konservasyonu esnasında dikkat gerektiren bir başka malzeme türü de reçinedir. Organik bir malzeme olan reçinenin çoğunlukla günümüze korunagelmemesine rağmen, bazı özel durumlarda amphora içinde (ve bazen dışında) reçine kalıntısı veya tabakasına rastlanabilmektedir. Bazen de amphora yahtımı için kullanılan reçinenin eser yüzeyine taşması veya kırılan eserin cidarına akması da mümkün olabilmektedir. Reçinenin (inceltirilmiş Paraloid B72'nin içindeki) aseton ile çözünmesi nedeniyle, eser üzerinde bulunan reçine izleri yapıştırma veya eser temizliği esnasında çözünerek dağılıp eser üzerinde geri alınması zor lekelenmelere ve ileride yapılacak analizler için veri kaybına neden olmaktadır.

Nadir olmakla beraber, pişmiş toprak buluntuda yer alan ancak pişmiş toprak olmayan yüzeylerde görülen yazıt ve mühürlere de kısaca değinmek gerekmektedir. Tıpayı sabitlemek ve geçirgenliğini ortadan kaldırmaya yönelik yapılan amphora ağzını kapatma yöntemlerinden ikisi bu grupta sayılabilir. Amphora ağzının volkanik tüf bazlı/kireç bazlı puzzolane harçla veya pişmemiş kille kapatılması esnasında mühür basma işlemleri uygulanmaktadır¹⁸. Puzzolane/puzzolane benzeri bu bağlayıcı malzeme ile kapatıldıktan sonra mühürlenmiş buluntu örnekleri kazılarda karşılaşılan buluntulardandır. Mühürler bu özelliklere sahip bağlayıcıya basılmaktadır (fig. 8). Puzzolane katkısının suya dayanıklı olmasına karşın benzeri harçların içindeki kireç katkısı buluntuyu daha dayanıksız hale getirebilmektedir. Söz konusu buluntu kontrollü

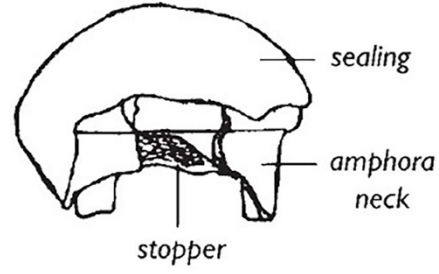
17 Örn. Gerousi 2014, fig. 8. Dipinto ve graffito yazıtların olduğu yayınlarda buluntu görsellerinin yer almaması, var olan görsellerin, özellikle fotoğrafların kalitelerinin düşük olması ya da amphora tip ve üretim teknolojisi bilgilerine yer verilmemesi başta olmak üzere bazı teknik bilgi eksiklikleri bu tür yazıtlar ve bulundukları amphoralar hakkında yeterli bilgi edinilmesini ve sağlıklı yorumlar yapılabilmesini engelleyen temel nedenlerdendir.

18 Peacock – Williams 1986, 11-12.

biçimde yıkanmalıdır; ancak herhangi bir yüzey dökülmesinin mühürlerin yok olmasına sebebiyet vermesi için mekanik bir temizlik sonrası sabit bir kutu içinde muhafaza edilmesi uygun görülmektedir. Sözü edilen harç tabakasının daha hassas durumda olduğu ve ufalanıp döküldüğü amphora ağız örnekleri de bilinmektedir. Bu bağlamda, bu tür örneklerin suyla temas etmemesi gerekmektedir.



Figür 8: Amphora ağızındaki puzzolaneye basılmış mühür (Peacock – Williams 1986, fig. 4).



Figür 9: Amphora ağızını kapatan kile mühür basma yöntemi, örnek çizim (Denecker – Vandorpe 2007, fig. 1).

Yukarıda bahsedilen diğer ağız kapatma malzemesi olan pişmemiş kil de günümüze korunagelmesi zor ve korunması gereken başka bir buluntu grubunu oluşturmaktadır. Bu yöntemde, amphora ağız kenarının biraz aşağısına, boyuna yerleştirilen tıplar pişmemiş ve kurumamış kille örtülmektedir (fig. 9). Kapatma işleminden sonra kilin en üstüne mühür aleti (kaşe) ile bastırılarak kil tabakaları mühürlenebilmektedir. Söz konusu mühürlerin basıldığı kil katmanının dağılıp ufalanabilir yapısı nedeniyle temizliği (ıslak veya kuru) özenli yapılmalı ve hızlıca korumaya alınmalıdır. Ardından ise, gerekli görülen konservasyon işlemleri (inceltilmiş Paraloid B72 ile) uygulanmalıdır.

Seramik üzerinde yer alabilen bir başka yazıt formu da reçineye kazıma tekniği ile yazıdır (fig. 10). Olasılıkla bal mumu kadar kalıcı bir madde olmamasına rağmen, reçinenin de bir yazım aracı olarak kullanılmış olması yüksek bir ihtimaldir. Bu tekniğe sahip örnek nadir karşılaşılan bir yazım türüdür. Bununla birlikte günümüzde ele geçtiği orandan daha fazla kullanılmış olduğu anlaşılmaktadır. Ancak, organik malzemelerin korunagelmemesi sebebiyle günümüz araştırmacıları tarafından bu oran bilinmemektedir. Söz konusu öneriyi destekleyen içi reçine ile kaplanmış bir amphora gövde parçası üzerine yapılmış bir graffito örneği bilinmektedir. Amphoranın kapalı bir form oluşu ve yazıtın çark yönüne 90°lik açıda olduğu düşünüldüğünde, kap kırıldıktan sonra yazıtın bu seramik parçasının içindeki reçineye uygulanmış olduğu açıkça fark edilebilmektedir. Söz konusu seramik parçası LR 5/6 amphorasının gövdesine aittir¹⁹. İki kırık parçadan oluşan buluntuda mekanik temizlik yapılmış ve Paraloid B72 içerikli bir yapıştırıcı ile tümlenmiştir. Diğer taraftan, kullanılan bu yapıştırıcının içeriği itibariyle reçineye zarar verebilir olması nedeniyle bu tür kullanımlarda konservasyon işlemlerinin yüksek özenle uygulanması gereklidir. Ancak altı çizilmesi gereken bir başka durum ise, bu tip buluntuların korunmasının arazide fark edilmesiyle başlamakta olduğu ve bulunduğu an itibariyle hassas müdahale gerektirdiğidir.

19 Bayrak 2013, 75-76.



Figür 10: LR 5/6 amphorasının gövdesinin iç yüzeyinde yer alan reçineye yazılmış graffito *ostrakon* örneği (Bayrak 2013, fig. 4a).

Sonuç olarak, Geç Antik ve Bizans Dönemleri örnekleri özelinde sunulan bu çalışmanın önerilerinin başka dönemlere ait buluntular için de geçerli olabileceği düşünülmektedir. Buna göre, sadece yazıtlar veya çizimler değil, başka seramik ve kap gruplarında görülen renkli bezemeler için de benzer koruma hassasiyetleri söz konusu olmalıdır. Bu tür yazıtların korunması için, öncelikle arazide ve laboratuvarında görev yapan arkeologların ve aynı anda/sonrasında da konservatörlerin özenli çalışması önemlidir. Bu bağlamda, aynı ekipte çalışan tüm arkeolog ve konservatörlerin yazıtlı buluntu tespitini ve tespit edilen buluntu için uygulanacak işlemleri önceden biliyor olması yazıtların korunagelmesini sağlayacak en önemli faktördür. Bu şekilde önceden bilinen ve belirlenen işlemler hızlıca uygulandığında, hem bu tür yazıtlar/buluntular gözden kaçmamış hem de yazıtların bütünlüğü maksimum oranda korunarak arkeoloji literatürüne kazandırılmış olabileceklerdir. Diğer taraftan, kırık, okunurluğu az veya deşifre edilemeyen yazıtların bu halleriyle dahi veriye dönüşmesi olasıdır. İleriki çalışmalarda karşılaştırma yöntemine dayanarak yazıtın tahmin edilebilmesiyle seramik ve hatta kontekst hakkında daha aydınlatıcı bulgular elde edilebileceği oldukça açıktır. Ek olarak, kaybolma sürecine girmiş ya da zaman içinde yok olan bahsi geçen yazıtların, ileriki zamanlarda daha hızlı ve pratik biçimde X-ray ışın taraması gibi teknolojik yöntemlerle tespit edilebilmesi mümkün olacaktır. Bu bağlamda, kaybolmuş dipintoların veya bu ihtimale sahip buluntuların da olası teknolojik yöntemler göz önünde bulundurularak korunması gerektiği düşünülmektedir.

KAYNAKÇA

- Bagnall 2011 R. S. Bagnall, *The Oxford Handbook of Papyrology*, Oxford, 2011.
- Bardill 2004 J. Bardill, *Brickstamps of Constantinople*, v.2, Oxford, 2004.
- Başaran 2000 S. Başaran, *Pişmiş Toprak ve Cam Eserlerin Konservasyon /Restorasyonu*, İstanbul, 2000.
- Bayrak 2013 Ü. Bayrak, “Yenikapı Kazılarında Büyü Levhası Olduğu Düşünülen Bir Grup Yazıt Üzerine”, *Navisalvia Sina Kabağağacı Anma Toplantısı 2012: Gizem-Kehanet-Büyü*, 2013, 72-85.
- Cankardeş-Şenol 2006 G. Cankardeş-Şenol, *Klasik ve Hellenistik Dönemde Mühürlü Amphora Üreten Merkezler ve Mühürleme Sistemleri*, İstanbul, 2006.
- Chrysostomou 2010 A. Chrysostomou, “Late Antique pottery from Edessa and Almopia in the prefecture of Pella”, *Κουσουλάκου Κεραμική της Ύστερης Αρχαιότητας από τον ελληνικό χώρο (3ος-7ος αι. μ. Χ.): επιστημονική συνάντηση*, Θεσσαλονίκη, 12-16 Νοεμβρίου 2006, eds. D. Papanikola-Bakirtzē – N. Kousoukakou, 2010, 505-519.
- Çibuk 2019 K. Çibuk, *Kocaeli Müzesi Amphora Koleksiyonu*, Yayınlanmamış Yüksek Lisans Tezi, Kocaeli Üniversitesi, Kocaeli, 2019.
- Denecker –Vandorpe 2007 E. Denecker – K. Vandorpe, “Sealed Amphora Stoppers and Tradesmen in Greco-Roman Egypt: Archaeological, Papyrological and Inscriptional Evidence”, *Babesch* 82, 2007, 115-128.
- Fournet – Pieri 2008 J.- L. Fournet – D. Pieri, “Les dipinti amphoriques d’Antinoopolis”, *Antinoopolis I, Istituto papirologico G. Vitelli*, eds. G. Bastianini – R. Pitaudi, 2008, 175-216.
- Fournet 2012 J.- L. Fournet, “La « Dipintologie » Grecque: Une Nouvelle Discipline Auxiliaire De La Papyrologie?”, *Actes Du 26e Congrès International De Papyrologie, Genève, 16-21 Août 2010*, 2012, 249-258.
- Gascou 1978 J. Gascou, “Communication de Jean Gascou, «Amphores byzantines à dipinti grecs de Saqqara»”, *Bulletin de liaison du groupe international d’étude de la céramique égyptienne*, 1978, 24-27.
- Gerousi 2014 E. Gerousi, “A Late Roman Workshop at Dilesi in Boeotia”, *Late Roman Coarse Wares, Cooking Wares and Amphorae in the Mediterranean 4* (BAR International Series 2616 (I), eds. N. Poulou-Papadimitriou, E. Nodarou, V. Kilikoglou, Oxford, 2014, 193-202.
- Günsenin 1990 N. Günsenin, *Les Amphores Byzantines (Xe-XIIIe siècles): Typologie, Production, Circulation d’Après les Collections Turques*, Yayınlanmamış Doktora Tezi, Université Paris I Panthéon-Sorbonne, Paris, 1990.
- Günsenin – Reith 2012 S. N. Günsenin – E. Rieth, “Un graffito de bateau à voile latine sur une amphore (IXe s. ap. J.-C.) du Portus Theodosiacus (Yenikapı)”, *Anatolia Antiqua* 20, 2012, 157-164.
- Handley – Regourd 2009 F. J. L. Handley – A. Regourd, “Textiles with Writing from Quşeir al-Qadim- Finds from the Southampton Excavations 1999-2003”, *Connected Hinterlands Proceedings of Red Sea Project IV. University of Southampton September 2008* (BAR International Series 2052), eds. L. Blue – J. Cooper, Oxford, 2009, 141-153.
- Hayes 1992 J. W. Hayes, *Excavations at Saraçhane in Istanbul, vol. 2*, Princeton, 1992.

Seramiklerde Yer Alan Yazıların Tespiti ve Korunmasına Yönelik Önlemler:
Geç Antik ve Bizans Dönemi Örnekleri Üzerinden Bir Değerlendirme

- Howatson 2013 M. C. Howatson, *Oxford Antikçağ Sözlüğü*, çev. F. Ersöz, İstanbul, 2013.
- Kara 2019 Ü. Kara, *Geç Antik Çağ'da (M.S. 4.-7. yüzyıl) Doğu Akdeniz'de Üretilen Ticari Amphoralarda Dipinti, Graffiti ve Mühür Kullanımı*, Yayınlanmamış Doktora Tezi, Ege Üniversitesi, İzmir, 2019.
- Kara 2021 Ü. Kara, "Constantinopolis'in Hinterlandının Geç Antik Dönem Ticaretine Bir Bakış", *TÜBA-AR* 29, 2021, 73-94.
- Kara 2022 Ü. Kara, "İstanbul Yakınlardan Dipinto Yazılı Bir Çini Kaplama Pano Parçası Üzerine", *Arkeoloji ve Sanat Dergisi* 171, 2022, 161-166.
- Kara 2023 Ü. Kara, "Geminin Hareketi, Amphoranın Hareketsizliği: Bir Geç Antik Dönem Perspektifi", *Hareketliliğin Doğası: Antikçağ'dan Günümüze İnsanlar, Fikirler ve Nesnelere Dolaşımı*, eds., E. Bilgiç Kavak, H. Demir, E. Kaya, İstanbul, 2023, 105-146.
- Keay 1984 S. J. Keay, *Late Roman amphorae in the western Mediterranean: A typology and economic study: the Catalan evidence, Vol. 1-2*, Oxford, 1984.
- Keleş et al. 2021 V. Keleş, E. Alkaç, İ. Akkaş, *Parion'dan Amphora ve Lagynos Mühürleri, Grafito ve Dipinto Yazıtlar*, İstanbul, 2021.
- Kralj et al. 2016 V. Z. Kralj, C. Beltrame, I. Miholjek, M. Ferri, "A Byzantine Shipwreck from Cape Stoba, Mljet, Croatia: an interim report", *International Journal of Nautical Archaeology* 45/1, 2016, 42-58.
- Lang 1976 M. Lang, *The Athenian Agora: Graffiti and Dipinti, vol. 21* (American School of Classical Studies), Princeton, 1976.
- McLean 2002 B. H. McLean, *An Introduction to Greek Epigraphy of the Hellenistic and Roman Periods from Alexander the Great Down to the Reign of Constantine (323 B.C. - A.D. 337)*, Ann Arbor, 2002.
- Peacock – Williams 1986 D. P. S. Peacock – D. F. Williams, *Amphorae and Roman Economy*, London – New York, 1986.
- Tomlin 2019 R. Tomlin, "The Dipinti and Graffiti", *The Transition to Late Antiquity, Excavations and Survey at Dichin, a Late Roman to Early Byzantine fort and a Roman Aqueduct*, ed. A. Poulter, Oxford, 2019, 443-455.
- Van Doorninck 1989 F. H. Van Doorninck Jr., "The Cargo Amphoras on the 7th century Yassi Ada and 11th century Serçe Limanı Shipwrecks: Two Examples of a Reuse of Byzantine Amphoras as Transport Jars", *Bulletin Correspondance Hellenique* 13 (Supplementum), 1989, 247-257.

SUMMARY

Along with pottery, other ceramic objects were produced and used for various purposes in antiquity. Almost all of these pottery and object groups are known to bear inscriptions on them. These inscriptions might indicate their functions or the objects may serve as writing materials in the secondary context. The pottery and objects that served as writing materials are defined as “ostraca” (sg. ostrakon). The inscriptions regarding the functions of the vessels/objects are also among the most frequently encountered groups of inscribed finds during the excavations. Decorations and inscriptions can be seen only on the exterior surface of intact vessels, whereas on both the interior and exterior surfaces of objects, open-shaped vessels, or broken vessel fragments. Storage, transportation, ceremonial or kitchen/service vessels, architectural object pieces, tiles, bricks, water pipes, bases, unguentaria, pithoi, amphorae etc., form the groups bearing the highest number of inscriptions. There are inscriptions on the surface of the vessels, consisting of more than one line or a single letter. Motifs accompanying the inscriptions, as well as decorations without inscriptions, can be seen almost everywhere on the vessel or ceramic object. These inscriptions can be *graffito* (incised inscriptions) or *dipinto* (painted/inky inscriptions) or they can also be observed within the stamps. Graffiti on ceramic objects and vessels can be divided into two main groups *ante-cocturam* (before firing) and *post-cocturam* (after firing) inscriptions. Dipinti are mostly in dark red, sometimes black, and rarely in other colours. The identification and preservation process of these inscriptions, from discovery to documentation, from conservation to storage, requires a relatively more careful approach than other artefacts. The main subject of the present study covers the conservation methods and phases which lead these inscriptions into the archaeological literature. In this process, the condition of the artefacts and the inscriptions, as well as the technique in which the inscription was written, play a crucial role. Due to the organic ink/paint used to paint the dipinti, these inscriptions rarely have survived to the present day. Moreover, the surviving examples need rapid intervention to prevent them from being erased or destroyed. In the case of graffiti, the degree of abrasion of the surface and the phase inscription was written on (before or after firing) should be considered. The diligent work of archaeologists taking part in the field and laboratory and conservators to whom the artefacts are entrusted is crucial for preserving the inscriptions. When an intact vessel or shard/shards is recovered, the parts and fragments (depending on the function of the inscription) that may bear inscriptions should be simply examined. The conditions of the find spots of ceramics are crucial for the first precautions to be taken and the preservation of the ceramics. The examples recovered from densely calcareous soils may be covered with a calcareous layer, while those from the sea may be covered with shells. The first practice to determine the presence of inscriptions is mechanical cleaning. Besides, epigraphical, or *unepigraphic* stamps can also be counted among the finds requiring a cautious approach and preservation considering the condition of the surface they imprinted on. Although rare, in some examples, the inscriptions or stamps can be applied to the surfaces formed by other materials on potteries. Puzzolana and puzzolana-like mortars, clay, and resin might be highlighted as examples of these surfaces. In addition, there is able to be some problems that come up during preservation and conservation. The chronological scope of this study covers the Late Antiquity and the Byzantine Period.