

ANTANDROS YÜZEY ARAŞTIRMASINDA TESPİT EDİLEN AMPHORA MÜHÜRLERİ ÜZERİNE İLK GÖZLEMLER

Preliminary Observations on the Amphora Stamps Discovered in the Survey in Antandros

Evren AÇAR*

Öz: Bu çalışmada Antandros antik kenti 2000 yılı yüzey araştırmalarında, kentin akropolisi olarak tanımlanan Kaletaşı Tepesi'nin kuzey yamacında bulunan altı adet amphora mührü değerlendirilmiştir. Söz konusu mührler Samothrake, Parmeniskos Grubu, Knidos, Rhodos ve Nikandros Grubu gibi üretim merkezi tespit edilen beş örneğin yanında benzer örneği Assos kazılarında ortaya çıkarılan ve üretim yeri kesin olmamakla birlikte Batı Anadolu'yu işaret eden altıncı örneği kapsamaktadır. Makale, Antandros kenti ve çevresinde tespit edilen mührürlü kulpların bilimsel olarak yayımlanan ilk örneğini oluşturması açısından önemlidir. Yayımlanan verilerle birlikte Antandros kentinin, mührürlü amphora kulpları aracılığıyla Samothrake, Makedonya (Parmeniskos Grubu), Knidos, Rhodos ve Batı Anadolu (Nikandros Grubu) gibi merkezlerle MÖ 3. yüzyıl - erken 1. yüzyıl arasındaki olası şarap ticareti ve ticari rotaları hakkında bilgi sunmuştur.

Anahtar Kelimeler: Antandros, Amphora, Amphora Mührü, Hellenistik Dönem, Ticari İlişkiler.

Abstract: This paper deals with six amphora stamps discovered on the northern slope of Kaletaşı hill, identified as the city's acropolis, during the survey carried out in Antandros in 2000. These stamps comprise five examples with identified origins from Samothrace, Cnidus, Rhodes and Parmeniskos and Nikandros Groups. Additionally, another example shares similarities with a stamp unearthed during the excavations in Assos. While the origin of this stamp remains uncertain, it suggests a production centre in Western Anatolia. The paper may be deemed noteworthy for being the first publication on the stamped handles found in and around Antandros. Through the evidence presented, it provides insights into the potential wine trade and trade routes between Antandros and centres such as Samothrace, Macedonia (Parmeniskos Group), Cnidus, Rhodes, and Western Anatolia (Nikandros Group) between the 3rd and early 1st century BC.

Keywords: Antandros, Amphora, Amphora Stamps, Hellenistic Period, Commercial Relations.

Giriş

Bu makalede Antandros ve çevresinde tespit edilen amphora mührürleri üzerindeki yazıtları tanımlamak, mührürleri üretim merkezlerine göre sınıflandırmak ve tarihlemek amaçlanmıştır. Antandros ve yakın çevresinde bulunan bu mührürlere, ilk kez bilimsel bir araştırmaya konu edilmiştir.

Amphora ve amphora mührürleri, Antik Dönem'de kentler arasındaki ticari ilişkilerin anlaşılması, yorumlanması ve kullanılan ticari rotaların saptanmasında önemli bilgiler sunan maddi kanıtlardır¹. Amphoraların, ekonomik analizlerinin yapılabilmesi için üretim yerlerinin, içlerinde taşınan ürünlerin ve tarihlerinin bilinmesi gerekmektedir². Amphoralar aracılığıyla ticari hareketliliği, ithalat-ihracat

* Arş. Gör., Ege Üniversitesi, Edebiyat Fakültesi, Arkeoloji Bölümü, evrenacar@gmail.com. ORCID: 0000-0002-0022-5627.
Antandros Yüzey Araştırmasında tespit edilen mührürlü amphora kulplarını çalışmaya izin veren Sayın Prof. Dr. G. Polata ve mührürlü amphoralar konusundakiengin bilgilerini paylaşan ve yardımlarını esirgemeyen Sayın Prof. Dr. G. Cankardeş-Şenola sonsuz teşekkür ederim. Bu çalışma yürütmekte olduğum "Antandros Kazılarında Ele Geçen Antik Yunan Ticari Amphoraları" başlıklı doktora tezinden üretilmiştir. Çalışmadaki görseller Antandros kazı arşivinden alınmıştır.
Makale Türü: Araştırma | Geliş Tarihi: 11.05.2023 | Kabul Tarihi: 26.05.2023 | Atıf: Açar E. 2023, "Antandros Yüzey Araştırmasında Tespit Edilen Amphora Mührürleri Üzerine İlk Gözlemler". *Septem Artes* 1 (2023), 65-78.

1 Alkaç 2019, 85.

2 Şenol 2009, 24.

modellerini, üretimin niteliğini, boyutunu, deniz yollarını ve limanları takip etmek mümkündür³. Fakat dönemin ticari dinamiklerinin anlaşılması için, amphoraların üretim miktarları, kimin için üretildikleri, nasıl taşındıkları gibi pek çok sorunun da cevaplanması gerekmektedir⁴.

Yapılan ticari etkinliklerin denetlenmesi ve bu faaliyetlerden pay alma isteği amphoralar üzerinde bazı işaretlerin kullanılmasını beraberinde getirmiştir⁵. Firnis boya ile yapılan kısaltmalar, tituli picti, kurşun mühürler veya tıkaçlar üzerindeki alçıya basılan mühürler bunlardan bazılarıdır⁶. Bu uygulamanın yanı sıra ticari faaliyetleri takip edebilmenin en güvenilir yöntemi genellikle amphoraların kulpları üzerine kil henüz yaş iken basılan mühürlerdir⁷. Epigrafik kanıtlar arasında sayılan mühürler, sikkeler gibi kesin tarihleyleyici ölçüt oldukları için ele geçtikleri malzemelerin tarihlendirilmesinde oldukça önemlidirler⁸.

En erken örneği Mısır'da MÖ 14. yüzyılda görülen mühürleme geleneği, Doğu Akdeniz'de Levant amphoralarında MÖ 7. yüzyılda standart hale gelmiştir⁹. Yunan dünyasında Thasos Adası MÖ 5. yüzyılın sonlarından itibaren amphoralarını sistemli bir şekilde mühürlemeye başlamıştır¹⁰. Khios, Sinope ve Herakleia Pontika gibi diğer merkezler Thasos'u takip etmiştir. MÖ 4. yüzyılın sonlarından itibaren Rhodos, Knidos ve Kos yoğun şekilde mühürlü amphora üreten merkezler olarak dikkat çekmektedir¹¹. Roma'nın bölgeye hâkim olması sonucu Hellenistik Dönem'in sonlarına doğru terk edildiği görülen gelenek¹² MS 13. veya 14. yüzyıllara kadar nadiren de olsa devam etmiştir¹³.

Amphora mühürleri üzerinde yönetici ile üretici isimleri, üretim yerini vurgulayan ethnikon ve üretim merkezlerine göre değişen semboller yer alır¹⁴. Mühürleri, yazıtın içeriğine bağlı olarak "fazla bilgi içermeyen" ve "bilgi aktaran" şeklinde genel olarak ikiye ayırmak mümkündür¹⁵. İlk grupta Arkaik ve Erken Hellenistik Dönem'e ait mühürler üzerinde sembol, basit bir monogram, ligatür, tek harf veya isim bulunur. Bunların bölgesel örnekler olduğu düşünülse de üzerlerindeki sembol ve yazıtlardan kökenlerine dair bilgiler edinilebilir. Antandros yüzey araştırmasında tespit edilen Samothrake (kat. no. 1), Nikandros (kat. no. 5) ve Parmeniskos (kat. no. 2) örnekleri bu grup arasında yer almaktadır.

İkinci gruba giren bilgi içeren mühürler üzerinde yönetici ve/veya üretici isimleri bulunur¹⁶. Bazı merkezler sadece üretici veya yönetici adını kullanırken, Rhodos ve Knidos gibi merkezlerde, her iki ismi de taşıyan mühürler olduğu görülmektedir¹⁷. Yöneticiler, belirli faaliyetlerin denetlenmesinden sorumlu, bir yıllığına görevlendiren ve söz konusu yıla adını veren kişilerdir. Mühür üzerinde adı, genel olarak, ".... nin dönemi" anlamına gelen ἐπί edatından sonra gelmektedir¹⁸. Antandros yüzey araştırmasında tespit edilen Knidos (kat. no. 3) ve Rhodos (kat. no. 4) mühürleri bu grubun içinde yer almaktadır.

Antandros Yüzey Araştırmasında Tespit Edilen Amphora Mühürleri

Çalışmanın bu bölümünde Antandros antik kentinin akropolisi olarak kabul edilen Kaletaşı Tepesi'nin kuzey yamacında üretim merkezleri tespit edilen Samothrake, Parmeniskos Grubu, Knidos, Rhodos ve Nikandros Grubu gibi beş mühürlü amphora kulpu ve üretim merkezi henüz tespit edilemeyen bir örnek sırasıyla ele alınacaktır (fig. 1).

3 Alkaç 2019, 85.

4 Alkaç 2019, 85; Şenol 2009, 24.

5 Dündar 2017, 15.

6 Cankardeş-Şenol 2009, 19; Alkaç 2019, 85.

7 Cankardeş-Şenol 2009, 19; Alkaç 2019, 85.

8 Cankardeş-Şenol 2005, 140; Alkaç 2019, 85.

9 Cankardeş-Şenol 2006, 11; Alkaç 2019, 85.

10 Alkaç 2019, 86; Alkaç 2014, 213.

11 Alkaç 2019, 86.

12 Alkaç 2019, 86. Mühürleme geleneğinin ortadan kalkma nedenleri için bkz. Alkaç 2014, 213-229.

13 Çaylak-Türker 2005, 99, dn. 19; Opait 2004, 295, fig. 4; Alkaç 2019, 86.

14 Alkaç 2019, 86.

15 Cankardeş-Şenol 2006, 16-17.

16 Üretici ve yöneticiler arasındaki ayrımlar için bkz. Cankardeş-Şenol 2006, 33-34.

17 Cankardeş-Şenol 2006, 18.

18 Cankardeş-Şenol 2006, 18.



Figür 1: Tespit Edilen Amphoraların Üretim Merkezleri.

Kat. No.1, Samothrake

Samothrake Adası'nda Geç Klasik ve Hellenistik Dönemlerden itibaren amphora mühürleme geleneğinin başladığı bilinmektedir. Adada yapılan kazılarda yaklaşık 1200 adet mühürlü amphora kulpu tespit edilmiştir. Mühürler, kulpun üst bölümünde dikdörtgen, kare veya yuvarlak formda "Anepigraphik" (yazısız) olanlar ile bir veya daha fazla isim içeren mühürler olarak gruplandırılmışlardır¹⁹. Mühürlerde yunus, yıldız, profilden kadın başı, caduceus, mızrak ve amphora sembolleri göze çarpar. Bazı örneklerde ise sadece isimler yer alır²⁰.

Antandros yüzey araştırmalarında Kaletası Tepesi olarak isimlendirilen akropolisin kuzey yamacında tespit edilen kat. no. 1'de daire formundaki mührün merkezinde sağa dönük profilden kadın başı bulunmaktadır. Samothrake Adası'nda tespit edilen benzer örnekten hareketle²¹ kat. no. 1'i de MÖ 3. yüzyıla tarihlenmek mümkün görünmektedir.

Kat. No. 2, Parmeniskos Grubu

Parmeniskos grubu mühürlerinin Makedoniadaki Pella kentinde yoğun miktarda ele geçmiş olmasından dolayı üretim yerinin burası olduğu düşünülmektedir²². MÖ erken 3. yüzyıl ile MÖ erken 2. yüzyıl arasında üretildiği görülen amphoraların kulpları üzerinde küçük dikdörtgen içerisine iki satır halinde yazılmış bir isimden oluşan mühürler yer alır. Ayrıca sayıları az olmakla birlikte yuvarlak veya

19 Karadima-Matça 1994, 355-362.

20 Cankardeş-Şenol 2006, 89.

21 Karadima-Matça 1994, 272, ç.

22 Cankardeş-Şenol 2006, 166; Cankardeş-Şenol 2007a, 85; Cankardeş-Şenol 2007b, 117.

dikdörtgen formlu monogramdan oluşan ligatür örneklerin varlığı da bilinmektedir. Mühürlerin yanı sıra tama yakın korunmuş bazı amphoraların boyunlarında beyaz boya izleri saptanmıştır²³.

Akropolisin kuzey yamacında tespit edilen kat. no. 2'nin boynunda dikdörtgen bir alan içerisinde "M, H, O, Ω, Φ" harflerinden oluşan ligatür haldeki monogram yer alır. Birebir örneği olmasa da en yakın örneği Pellada tespit edilen kat. no. 2, MÖ erken 3. yüzyıl-erken 2. yüzyıllar arasına tarihlenmiştir²⁴. Antandros kazılarında kat. no. 2 ile aynı kalıptan çıktığı anlaşılan üç örnek daha ele geçmiştir.

Kat. No. 3, Knidos

Arkaik Dönemden itibaren amphora üreten kent Hellenistik Dönem'de, Rhodos'la sürekli rekabet halinde olduğu görülür. Bölgedeki güçlü üretim kapasitesiyle orantılı, önemli bir şarap ve amphora üretim merkezi olarak dikkat çekmektedir²⁵. Knidos amphoralarında mühürleme işlemi MÖ 4. yüzyılın sonu-3. yüzyılın başından itibaren başlamıştır²⁶. Rhodos mühürlerinden farklı olarak her iki kulp üzerinde genel itibarıyla yönetici ve üreticinin adlarını taşıyan, aynı mühürler bulunur. Knidos amphora mühürleri kronolojisi başlangıçta V. Grace tarafından düzenlenmiş, sonrasında J.-Y. Empereur tarafından geliştirilerek kabul görmüştür²⁷.

Kat. no. 2 gibi akropolisin kuzey yamacında tespit edilen kat. no. 3'ün üç satırdan oluşan yazıtından, üreticinin Διονυσίου (Dionysiou) ve yöneticinin Σωσίφρωνος (Sosiphronos) isimleri, ayrıca genetik halde geçen Κνιδιον (Knidion) sözcüğünden Knidos kentine ait olduğu anlaşılmaktadır. Delos Adası'nda tespit edilen benzer örneğinden yola çıkılarak restorasyonu yapılan kat. no. 3, MÖ geç 2.-erken 1. yüzyıla tarihlenmiştir²⁸.

Kat. No. 4, Rhodos

Rhodos, Büyük İskender'in seferleri ile birlikte, MÖ 4. yüzyılın sonundan itibaren artan ticari hareketliliğin bir sonucu olarak mühürlü amphora üretmeye başlamış ve MÖ 1. yüzyılın ikinci yarısına kadar bu geleneği devam ettirmiştir²⁹. Amphora kulpları üzerinde üretici ve yöneticiye ait iki mühür bulunur. MÖ 4. yüzyıl sonu-3. yüzyıl başında mühürler üzerindeki isimlerin kısaltmalardan veya ligatürlerden oluşması bazı eponym ve üretici isimlerinin tespitini zorlaştırır. MÖ 3. ve 2. yüzyıllara ait mühürlerde ise isimlerin genellikle kısaltmasız yer alması ve çoğunlukla yöneticiyi, bazen de üreticiyi işaret eden edatların bulunması, isimlerin tespitinde kolaylık sağlar³⁰. Ancak MÖ 1. yüzyıla doğru bu gelenek giderek düzensizleşmiş ve isimlerin takip edilmesi zorlaşmıştır. Rhodos mühürlerinin kronoloji tespitine yönelik çalışmalar V. Grace tarafından başlatılmıştır³¹. Empereur ise kazılarda ortaya çıkarılan mühürlü kuplar ve tam korunmuş amphoralardaki mühürleri inceleyerek Rhodos amphora mühür kronolojisine son şeklini vermiştir³².

Kat. no. 4, yarısı korunmuş dikdörtgen formlu bir Rhodos mühürüdür. Üzerinde üzüm salkımı yer alır. Aleksandriya'da ele geçen benzer örneğin üzerinde de üzüm salkımı ve yanında üreticiye ait genetik halde Λινου (Linou) yazıtı bulunur. Antandros örneğinde ise yazıtın bulunduğu kısım korunmamıştır. Her iki örnek kil ve form özellikleri bakımından da benzer özellikler göstermektedir. Antandros örneği de benzeri yardımıyla MÖ 2. yüzyılın ikinci yarısı-erken 1. yüzyıl başına tarihlenmiştir³³.

23 Grace 1956, 168-169; Akamatis 2000, 218.

24 Akamatis 2000, 47-49, ΠΑΡ 87- ΠΑΡ 91.

25 Cankardeş-Şenol – Alkaç 2007, 319; Atölyeler için bkz. Tuna 1990, 348-371; Tuna – Empereur 1989, 555-567.

26 Tuna et al. 1987. Monogram mühürlü amphora üretim atölyeleri, Reşadiye'nin yanı sıra yarımada'nın farklı yerlerinde bulunmaktadır. Bu konu hakkında ayrıntılı bilgi ve bibliyografya için bkz. Cankardeş-Şenol – Alkaç 2007, 320.

27 Grace – Savvatinou-Petropoulakou 1970, 286; Grace 1985, 31; Empereur – Hesnard 1987, 20-21; Cankardeş-Şenol – Alkaç 2007, 320.

28 Grace – Savvatinou-Petropoulakou 1970, 340, E 130 (KT 456).

29 Cankardeş-Şenol 2006, 105.

30 Cankardeş-Şenol – Alkaç 2007, 300.

31 Grace 1934, 198-310; Grace 1963, 319-334; Grace 1985, 1-57.

32 Empereur 1990, 199-209; Nicalaou – Empereur 1986, 515-533; Cankardeş-Şenol – Alkaç 2007, 301.

33 Akamatis 2000, 47-49, ΠΑΡ 87- ΠΑΡ 91.

Kat. No. 5, Nikandros Grubu

Grup için ilk tanımlama, mühür ve kil özelliklerine dayanılarak Delos buluntuları arasında V. Grace tarafından yapılmıştır³⁴. Gruba üzerlerindeki yazılı isimden yola çıkarak Nikandros adını vermiştir³⁵. Başlangıçta Kos Adası'na ait olduğu düşünülen amphora mühürlerinin son yıllarda Batı Anadolu'da Metropolis³⁶ ve Ephesos'ta³⁷ ele geçen örnekler yardımıyla, söz konusu bölgeye ait olabileceği düşünülmektedir³⁸. Genelde dikdörtgen formlu mühürler üzerinde tek satır şeklinde çoğunlukla genetik halde isimler bazen de kısaltma bir isim bulunur. Yine dikdörtgen veya yuvarlak formlu bazı örneklerde ise mühürlerde kısaltma isim, monogramlar veya birkaç harften oluşan ligatürler yer almaktadır³⁹.

Kat. no. 5, kil ve katkı maddeleri Nikandros grubu ile ortak özellikler gösteren kulpun üzerindeki ligatür haldeki monogram nedeniyle daha az bilgi aktaran grupta değerlendirilmiştir. Dikdörtgen formlu bir mühür üzerinde "E" şeklinde ligatür halde monogram bulunur. Solundaki harf okunamamıştır. Mühürün Ephesos'ta ele geçen tasarım açısından benzer örneği MÖ geç 3.-erken 2. yüzyıla tarihlenmiştir⁴⁰. Antandros örneği kat. no. 5 de bu tarihe ait olmalıdır.

Kat. No. 6, Batı Anadolu?

Olasılıkla Batı Anadolu üretimi olan ancak kökeni kesin olarak bilinmeyen bu örnek amphoraya aittir. Kulpu üzerinde yan yana iki sıra halinde dörderli toplam sekiz adet oyuk bulunmaktadır. Tarihi tam olarak bilinmeyen kabin üzerindeki işaretleri mühür yerine kabı üreten atölyenin kullandığı işaret veya bezeme stili olarak değerlendirmek mümkündür⁴¹.

Sonuç

Amphora ve amphora mühürleri bir antik kentin ticari rota veya rotalarını, ticaret hacmini ve hangi ürünleri ihraç ettiği konusunda önemli veriler sunmaktadır. Bu çalışmada da Antandros antik kenti 2000 yılı yüzey araştırmalarında kentin akropolisi olarak kabul edilen Kaletaşı Tepesi'nin kuzey yamacında tespit edilen altı adet amphora mühüründen hareketle kente yönelik bazı tespitler yapılmıştır.

Buna göre MÖ 3. yüzyıl ile MÖ erken 1. yüzyıl arasında Samothrake, Parmeniskos Grubu, Knidos, Rhodos ve Nikandros Gruplarına ait üretim yerleri belirlenen beş örneğin yanı sıra üretim yeri muhtemelen Batı Anadolu olabilecek altıncı örnek incelenmiştir.

Kat. no. 1 adı altında incelenen üzerinde sağa dönük kadın başı bulunan mühür, Samothrake Adası'nda ele geçen benzer örnek yardımıyla MÖ 3. yüzyıla tarihlenmiştir. Kat. no. 2, Parmeniskos Grubu'na ait olup, monogramdan oluşan mühür, boyun üzerinde yer alır. Mühür, benzer monograma sahip Makedonia'nın Pella örneklerinden yola çıkılarak MÖ erken 3. yüzyıl-erken 2. yüzyıla tarihlenmiştir. Kat. no. 3'te, üreticinin Διονυσίου (Dionysiou) yöneticinin Σωσίφρωνος (Sosiphronos) olduğunu belirten ve Knidos kentine ait olduğunu gösteren genetik halde Κνίδιον (Knidion) sözcüğünü de içeren üç satır halinde yazıt bulunur. Delos Adası'ndaki benzer örnek yardımı ile MÖ geç 2. yüzyıl-erken 1. yüzyıla tarihlenmiştir. Kat. no. 4, yani Rhodos mühürü olan dördüncü örnek üzerinde üzüm salkımı yer alır. Aleksandreiada ele geçen benzer örnekte üzüm salkımı ve yanında üreticiye ait genetik halde Λίνου (Linou) yazıtı bulunur. Antandros örneğinde ise yazıtın bulunduğu kısım korunmamıştır. Her iki örnek kil ve form özellikleri bakımından da benzer özellikler göstermektedir. Antandros örneği, MÖ 2. yüzyılın ikinci yarısı-erken 1. yüzyıl başına tarihlenmiştir. Üretim yeri tespit edilebilen son örnek kat. no. 5, Nikandros Grubu'na aittir. Dikdörtgen formlu bir mühür üzerinde "E" şeklinde ligatür halde monogram bulunur. Solundaki harf okunamamıştır.

34 Grace – Savvatiannou-Petropoulakou 1970, 365.

35 Grace – Savvatiannou-Petropoulakou 1970, 365.

36 Metropolişte bulunan Nikandros Grubuna ait amphora mühürleri için bkz. Cankardeş-Şenol 2001, 101-102; Cankardeş-Şenol 2010, 129.

37 Ephesos'ta bulunan Nikandros Grubuna ait amphora mühürleri için bkz. Gassner 1997, 107-108; Lawall 2007, 48-53.

38 Cankardeş-Şenol 2006, 165; Cankardeş-Şenol 2010, 127.

39 Cankardeş-Şenol 2006, 166.

40 Nikandros amphora mühürleri arasında kat. no. 5'teki gibi tasarlanmış örnekler için bkz. Lawall 2007, 49-51, taf. 10.

41 Cankardeş-Şenol et al. 2022, no. 146.

Mühürün Ephesos'ta ele geçen tasarım açısından benzer örneği, MÖ geç 3. yüzyıl-erken 2. yüzyıla tarihlenmiştir⁴². Kat. no. 6 adı altında incelenen, üretim yeri ve tarihi tespit edilemeyen mühür olasılıkla Batı Anadolu üretimi olmalıdır. Benzer örneği Assos kazılarında ortaya çıkarılmıştır. Kulp üzerinde iki sıra halinde dörderli toplam sekiz adet oyuk bulunur. Amphora kulpunun üzerindeki işaretlerin mühür yerine kabı üreten atölyenin kullandığı işaret veya bezeme stili olma olasılığı da bulunmaktadır⁴³.

Yaklaşık 750 yıl kesintisiz olarak kullanıldığı belirlenen Antandros Nekropolisinde Geç Klasik Dönemde neredeyse hiç rastlanmayan kremasyon geleneğinin, Hellenistik Dönem ile birlikte yeniden ve yoğun olarak görülmesi, Antandro'sa Hellenistik Dönem'in başında farklı bir topluluğun dışarıdan getirilip yerleştirilmesinin bir göstergesi olarak yorumlanmaktadır⁴⁴. Kat. no. 5 adı altında değerlendirilen ve Parmeniskos Grubu'na ait olduğu belirlenen mühür ile aynı kalıptan çıkan üç örneğin Antandros kazı çalışmalarında ele geçmesi, Hellenistik Dönemde Antandro'sa yeni gelen bu topluluğun Makedon kökenli mi olduğu sorusunu tartışmaya açmaktadır.

42 Nikandros amphora mühürleri arasında kat. no. 5'teki gibi tasarlanmış örnekler için bkz. Lawall 2007, 49-51, taf. 10.

43 Cankardeş-Şenol et al. 2022, no. 146.

44 Polat – Polat 2007, 7; Polat 2008, 277; Yağız 2009, 143; Yağız 2011, 21.

KATALOG

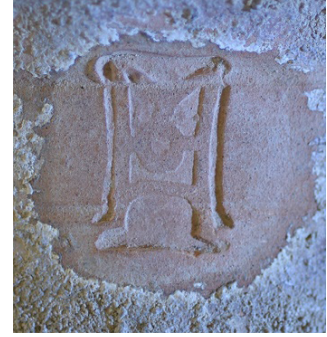
Katalog No : 1

Kodu : AAD 139
Buluntu Yeri : Kaletaşı Tepesi, kuzey yamaç
Buluntu Yılı : 2000
Köken : Samothrake
Mühür Formu : Yuvarlak
Mühür Ölçüleri : Çap: 2.4 cm
Yazıt Özelliği : 1 satır dairesel yazıt
Hamur Rengi : 7.5 YR 7/4 pink - 5 YR 6/6 reddish yellow
Yüzey Rengi : ---
Katkı Maddesi : Mika
Kalıp : ---
Tarih : MÖ 3. yüzyıl
Benzer Örnek : Καραδίμα-Ματζα 1994, 272, γ.
Yazıt : Profilden kadın başı
A [.] Φ [...]



Katalog No : 2

Kodu : AAD 29
Buluntu Yeri : Kaletaşı Tepesi, kuzey yamaç
Buluntu Yılı : 2000
Köken : Parmeniskos Grubu
Mühür Formu : Dikdörtgen (Boyunda Monogram)
Mühür Ölçüleri : 2.2 x 1.5 cm
Yazıt Özelliği : Ligatür halindeki monogramlar
Hamur Rengi : 2.5 YR 6/6 light red
Yüzey Rengi : ---
Katkı Maddesi : İnce kum ve mika
Kalıp : ---
Tarih : MÖ erken 3. yüzyıl-erken 2. yüzyıl
Benzer Örnek : Parmeniskos Grubu amphoraları üzerinde görülen benzer monogram mühürler için krş. Akamatis 2000, 47-49, ΠΑΡ 87- ΠΑΡ 91.
Yazıt : M, H, O, Ω, Φ



Katalog No : 3

Kodu : AAK 19
Buluntu Yeri : Kaletaşı Tepesi, batı ve güneybatı
Buluntu Yılı : 2000
Köken : Knidos
Üretici : Dionysios (Διονυσίου)
Yönetici : Sosiphron (Σωσίφρωνος)
Mühür Formu : Dikdörtgen
Mühür Ölçüleri : 3.6 x 2.8 cm
Yazıt Özelliği : Üç satır yatay yazıt
Hamur Rengi : 5 YR 6/6 reddish yellow
Yüzey Rengi : ---
Katkı Maddesi : Kum ve taşçık
Kalıp : KT 456
Tarih : MÖ geç 2-erken 1. yüzyıl
Benzer Örnek : Grace – Savvatianou-Petropoulakou 1970, 340, E 130 (KT 456).
Yazıt : [Ἐπί Σωσίφρονος]–
[υ]ος Διο[υυ]–
[σίου Κνιδίου]δ[ιου]



Katalog No : 4

Kodu : AAK 8
Buluntu Yeri : Kaletaşı Tepesi, batı ve güneybatı
Buluntu Yılı : 2000
Köken : Rhodos
Üretici : Linos veya Alypos? Linos, Period V (MÖ c. 145-c.108)/Alypos, Period VI (MÖ c. 107-c. 88)
Mühür Formu : Dikdörtgen
Mühür Ölçüleri : Korunan 2.8 x 1.5 cm
Yazıt Özelliği : Tek satır yatay yazıt
Hamur Rengi : 7.5 YR 7/4 pink
Yüzey Rengi : 10 YR 8/4 very pale brown
Katkı Maddesi : ---
Kalıp : ---
Tarih : MÖ 2. yüzyılın ikinci yarısı-1. yüzyılın başı
Benzer Örnek : Bu üreticilere ait mühürler için bkz. http://amphoralex.org/timbres/eponymes/accueil_epon/affiche_rech_avanc_new.php
Yazıt : [.....] üzüm salkımı



Katalog No : 5

Kodu : AAK 21

Buluntu Yeri : Kaletaşı Tepesi, batı ve güneybatı

Buluntu Yılı : 2000

Köken : Nikandros Grubu

Mühür Formu : Kare

Mühür Ölçüleri : 1.2 x 1.2 cm

Yazıt Özelliği : Ligatür halinde monogramlar

Hamur Rengi : 5 YR 7/6 reddish yellow

Yüzey Rengi : ---

Katkı Maddesi : İnce taşçık

Kalıp : ---

Tarih : MÖ geç 3-erken 2 yüzyıl

Benzer Örnek : Nikandros Grubu amphoraları üzerindeki ligatür halindeki monogram mühürler için bkz. Lawall 2007, 49-51, taf. 10.

Yazıt : [.] E



Katalog No : 6

Kodu : AAS 5

Buluntu Yeri : Aritma tesisinin kuzeydoğusu

Buluntu Yılı : 2000

Köken : Batı Anadolu?

Mühür Formu : Dikdörtgen

Mühür Ölçüleri : 6.5 x 2.5 cm

Yazıt Özelliği : ---

Hamur Rengi : 5 YR 6/6 – 5 YR 6/1 reddish yellow-grey

Yüzey Rengi : ---

Katkı Maddesi : ---

Kalıp : ---

Tarih : ---

Benzer Örnek : Cankardeş-Şenol et al. 2022, 144, no. 146.

Yazıt : Amphora ya da tek kulplu kabın kulpu üzerinde yan yana iki sıra halinde 4'erli toplam 8 adet oyuk.



KAYNAKÇA

- Akamatis 2000 I. M. Akamatis, *Stamped Handles from the Agora at Pella Excavations 1980-1987*, Athens, 2000 (Yunanca, İngilizce özetli).
- Alkaç 2014 E. Alkaç, "M.Ö. 1. Yüzyılın Ortalarında Yunan Amphoralarının Mühürlenme İşleminin Sona Ermesinin Nedenleri", *Olba* 22, 2014, 213-229.
- Alkaç 2019 E. Alkaç, "Knidos Kazılarında Bulunan Amphora Mühürleri Üzerine İlk Değerlendirmeler", *Arkhaia Anatolika* 2, 2019, 84-101.
- Cankardeş-Şenol 2001 G. Cankardeş-Şenol, "Metropolis'den Hellenistik Dönem'e Ait Bir Grup Amphora Mühürü", *Olba* 4, 2001, 101-116.
- Cankardeş-Şenol 2005 G. Cankardeş-Şenol, "Amphora Mühürlerinin Köken ve Sosyal Statünün Belirlenmesindeki Etkileri ve Kent Lokalizasyonunun Tespitine Katkıları", *Olba* 12, 2005, 139-164.
- Cankardeş-Şenol 2006 G. Cankardeş-Şenol, *Klasik ve Helenistik Dönemde Mühürlü Amphora Üreten Merkezler ve Mühürleme Sistemleri*, İstanbul, 2006.
- Cankardeş-Şenol 2007a G. Cankardeş-Şenol, "Parmeniskos Group: Evidence from Alexandria-Egypt", *Arkeoloji Dergisi* 9/1, 2007, 85-90.
- Cankardeş-Şenol 2007b G. Cankardeş-Şenol, "Stamped Amphora Handles from Assos-Turkey", *Arkeoloji Dergisi* 10/2, 2007, 109-131.
- Cankardeş-Şenol – Alkaç 2007 G. Cankardeş-Şenol – E. Alkaç, "Nagidos'da Ele Geçen Amphora Mühürleri: Rhodos, Knidos, Kıbrıs ve Lokal Üretimleri", ed. S. Durugönül, *Dağlık Kilikia'da Bir Antik Kent Kazısının Sonuçları: Nagidos*, (Adalya Supplement 6), 2007, 297-344.
- Cankardeş-Şenol 2009 G. Cankardeş-Şenol, "Ticari Kontroller Sistemleri", *Taşucu Arslan Eyce Amphora Müzesi*, ed. A. K. Şenol, 2009, 19-23.
- Cankardeş-Şenol 2010 G. Cankardeş-Şenol, "Nikandros Group: Matrix Studies on the Amphora Stamps of the Group", *Olba* 18, 2010, 125-139.
- Cankardeş-Şenol et al. 2022 G. Cankardeş-Şenol – E. Alkaç – O. Tuncer, "Amphora Mühürleri", *Assos Kazısı, Assos Excavations-II*, İstanbul, 2022.
- Çaylak-Türker 2005 A. Çaylak-Türker, "Gelibolu'da Bizans Seramikleri ve Ökaristik Ekmek Damgası", *Hacettepe Üniversitesi Edebiyat Fakültesi Dergisi* 22/2, 2005, 87-104.
- Dündar 2017 E. Dündar, *Transport Jars and Stamped Amphoras from Patara 7th to 1st Centuries BC: The Maritime Trade of a Harbor City in Lycia*, (Patara IV.3), İstanbul, 2017.
- Empereur 1990 J.-Y. Empereur, "Η χρονολογηση των ροδιακων αμφορων στην ελληνιστικη περιοδο", *Β'Επιστημονικη Συναντηση για την Ελληνιστικη Κεραμικη, Πρακτικη, Ροδος 1989*, Atina, 1990, 199-209.
- Empereur – Hesnard 1987 J.-Y. Empereur – A. Hesnard, "Les amphores hellénistiques", *Céramiques Hellénistiques et Romaines II*, 17-71.
- Gassner 1997 V. Gassner, *Das Südtor der Tetragonos-Agora, Keramik und Kleinfunde*, (Forschungen in Ephesos XIII/1/1), Wien, 1997.

- Grace 1934 V. Grace, "The Stamped Amphora Handles Found in the American Excavations in the Athenian Agora 1931-1932", *Hesperia* 3, 1934, 197-310.
- Grace 1956 V. Grace, "Stamped Wine Jar Fragments", *Hesperia*, (Supplement X), *Small Objects from Pnyx: II*, Princeton, 1956, 113-189.
- Grace 1963 V. Grace, "Notes on the Amphoras from the Koroni Peninsula", *Hesperia* 32/3, 1963, 319-334.
- Grace 1985 V. Grace, "The Middle Stoa Dated by Amphora Stamps", *Hesperia* 54/1, 1985, 1-57.
- Grace – Savvastianou-Petropoulakou 1970 V. Grace – M. Savvastianou-Petropoulakou, "Les Timbres Amphoriques Grecs", *Delos* 27, 1970, 277-382.
- Καραδιμα-Ματζα 1994 C. Καραδιμα-Ματζα, "Εργαστήριο παραγωγής αμφορέων στη Σαμοθρακή", *Γ Επισημοτική Συνάντηση Για την Ελληνιστική Κεραμική, Χρονολογημένα Συνολα – Εργαστήρια, 24-27 Σεπτεμβρίου 1991 Θεσσαλονίκη*, Αθήναι, 1994, 355-362.
- Lawall 2007 M. Lawall, "Hellenistic Stamped Amphora Handles", *Die Basilika am Staatsmarkt in Ephesos 2. Teil: Funde klassischer bis römischer Zeit*, (*Forschungen Ephesos IX/2/3*), eds. V. Mitsopoulos-Leon – C. Lang-Auinger, 28-60, Wien, 2007.
- Nicolaou – Empereur 1986 I. Nicolaou – J. Y. Empereur, "Amphores rhodiennes du Musee de Nicosie", *Recherches sur les amphores grecques*, (Bulletin de correspondance hellénique, Supplément 13), eds. J. Y. Empereur – Y. Garlan, 1986, 515-523.
- Opait 2004 A. Opait, "The Eastern Mediterranean Amphorae in the Province of Scythia", *Transport Amphorae and Trade in the Eastern Mediterranean, Acts of the International Colloquium at the Danish Institute at Athens, September 26-29 2002*, (Monographs of the Danish Institute at Athens 5), eds. J. Eiring - J. Lund, Aarhus, 2004, 293-308.
- Polat 2008 G. Polat, "Antandros Nekropolü Ölü Gömme Gelenekleri", *III.-IV. Ulusal Arkeolojik Araştırmalar Sempozyumu*, eds. Z. Çizmeli-Öğün, A. K. Binici, M. Oral, R. Tamsü-Polat, (Anadolu/Anatolia, Ek Dizi No. I.2), 271-280.
- Polat – Polat 2007 G. Polat – Y. Polat, "Antandros Nekropolü 2001-2006 Yılları Ön Raporu", *Ege Üniversitesi Edebiyat Fakültesi Yayınları Arkeoloji Dergisi* 9, 2007, 1-20.
- Şenol 2009 A. K. Şenol, "Ticaret ve Amphoralar", *Taşucu Arslan Eyce Amphora Müzesi*, ed. A. K. Şenol, 2009, 24-35.
- Tuna 1990 N. Tuna, "Datça Yarımadasında Hellenistik Dönem Amphora Üretim Merkezleri", *X. Türk Tarih Kongresi*, 1990, 348-371.
- Tuna – Empereur 1989 N. Tuna – J. Y. Empereur, "Datça/Reşadiye Antik Seramik Atölyeleri Kazısı", *Araştırma Sonuçları Toplantısı VII*, 1988, 555-567.
- Yağız 2009 K. Yağız, "Antandros Nekropolisi Helenistik Dönem Mezar Tipleri", *Adıyaman Üniversitesi Sosyal Bilimler Enstitüsü Dergisi* 2, 2009, 136-144.

Yağız 2011

K. Yağız, “Antandros Nekropolisi”, *International Symposium on Kazdağları (Mount Ida) and Edremit, Global Change in the Mediterranean, Uluslararası Kazdağları ve Edremit Sempozyumu, 5-7 Mayıs 2011*, Edremit, eds. R. Efe, M. Öztürk, G. Atalay, 2011, 13-22.

SUMMARY

This paper deals with six amphora stamps discovered on the northern slope of Kaletaşı hill, identified as the city's acropolis, during the survey carried out in Antandros in 2000. These stamps comprise five examples with identified origins from Samothrace, Cnidus, Rhodes and Parmeniskos and Nikandros Groups. Additionally, another example shares similarities with a stamp unearthed during the excavations in Assos. While the origin of this stamp remains uncertain, it suggests a production centre in Western Anatolia. The paper may be deemed noteworthy for being the first publication on the stamped handles found in and around Antandros. Through the evidence presented, it provides insights into the potential wine trade and trade routes between Antandros and centres such as Samothrace, Macedonia (Parmeniskos Group), Cnidus, Rhodes, and Western Anatolia (Nikandros Group) between the 3rd and early 1st century BC.

Amphora Stamps Discovered in the Survey in Antandros

Cat. No.1, Samothrace

The circular stamp discovered on the northern slope of the acropolis (present-day Kaletaşı hill) depicts a woman's head in profile, facing to the right in the centre. Based on a similar example found on Samothrace Island, stamp No. 1 can also be dated to the 3rd century BC.

Cat. No. 2 Parmeniskos Group

Stamp No. 2, found on the northern slope of the acropolis, has a monogram formed by the letters "M, H, O, Ω, Φ" in ligature, in a rectangular field on the neck. The closest example of this stamp was found in Pella in Macedonia. The stamp is dated between the early 3rd - early 2nd centuries BC based on similar examples. The excavations in Antandros in the subsequent years have revealed three more examples produced by the same die as this stamp.

Cat. No. 3 Cnidus

The stamp found on the northern slope of the acropolis bears the names of the fabricant (Dionysios) and eponym (Sosiphron). As the inscription Κνιδιον (in genitive) indicates, it originated from Cnidus. Stamp No. 3, restored based on a similar example from Delos, is dated to the late 2nd - early 1st century BC.

Cat. No. 4 Rhodes

Stamp No. 4 is a half-preserved rectangular Rhodian stamp bearing the depiction of a bunch of grapes. A similar example from Alexandria also bears a bunch of grapes and the inscription Λιβου (in genitive) naming the fabricant. In contrast, the half bearing the fabricant on the example from Antandros is missing. Both examples share similar characteristics in terms of clay and form. The example from Antandros has been dated to the second half of the 2nd century BC-early 1st century BC based on the similar example from Alexandria.

Cat. No. 5 Nikandros Group

Stamp No. 5, whose clay and inclusions share common characteristics with the Nikandros group, is classified in the less informative group due to the monogram in ligature on the handle. It is a rectangular stamp bearing a monogram in the shape of "E" in ligature. The letter on the left of the stamp is illegible. An example from Ephesos similar in design has been dated to the late 3rd-early 2nd century BC. The example from Antandros should also be from this period.

Cat. No. 6 Western Anatolia?

This stamp, probably produced in Western Anatolia, is of uncertain origin. The handle of the amphora has a total of eight depressions arranged in two rows of four, side by side. Instead of a stamp, the design on the vessel, which is of an unknown date, can be interpreted as the mark or decoration used by the workshop that produced the vessel.

Conclusion

Amphorae and amphora stamps provide crucial evidence regarding an ancient city's trade route or routes, its trade volume, and the products it exported. This paper covers inferences on Antandros based on the information provided by six amphora stamps found on the northern slope of the acropolis of the city (Kaletaşı hill) during the survey conducted in Antandros in 2000.

The necropolis of Antandros remained continuously in use for approximately 750 years. The fact that the tradition of cremation, rarely observed in the Late Classical Period in this necropolis, re-emerged prominently in the Hellenistic Period is interpreted as an indication that a distinct community was brought from outside and settled in Antandros at the beginning of the Hellenistic Period. Stamp No. 5, identified as falling under the Parmeniskos Group and sharing the same die with three examples discovered during the excavations at Antandros, raises the question of whether this new community that arrived in Antandros during the Hellenistic Period was of Macedonian origin.